

Орловское областное природоохранное
общественное движение
"Центр Ковыль"

Сеть школьных лесничеств:

**источник волонтёров для решения
местных экологических проблем**



Орёл
Типография "Труд"
2005

Авторский коллектив:

Киселёва Людмила Леонидовна
Вышегородских Наталья Витальевна
Кочетаева Татьяна Николаевна
Фролова Марина Константиновна
Павлов Александр Александрович
Верижников Юрий Анатольевич
Сахаров Владимир Григорьевич

Редактор: Л.Л. Киселёва

С-33 Сеть школьных лесничеств: источник волонтеров для решения местных экологических проблем / Под ред. Л.Л. Киселёвой. — Орёл: Труд, 2005. — 80 с., с ил., табл. и рис.

В настоящем издании раскрывается опыт работы школьных лесничеств Орловской области от момента их возникновения до настоящего времени. Показана роль государственных и неправительственных организаций, способных оказать реальную помощь в организации и дальнейшей работе школьных лесничеств. Даны рекомендации неправительственным организациям по созданию и развитию сети школьных лесничеств на региональном уровне.

Для неправительственных природоохранных организаций, учителей, школьников, специалистов системы образования, а также для всех любителей природы.

ББК 74.200.525.632

Данный проект реализуется при финансовой поддержке Комиссии Европейского Сообщества через АНО «Российский региональный экологический центр»



© Коллектив авторов, 2005;
© Орловское областное природоохранное общественное движение “Центр Ковыль”, 2005;
© Оригинал-макет, Кочетаева Т.Н., 2005.



Отпечатано в типографии “Труд” с готового оригинал-макета.
Тираж 999 экз., заказ N X. 302028 г. Орел, ул. Ленина, д. 1.

Содержание

Введение <i>Киселёва Л.Л.</i>	4
Глава 1. Современная сеть школьных лесничеств Орловской области <i>Фролова М.К., Киселёва Л.Л.</i>	9
Глава 2. Организация и структура школьного лесничества (на примере лесничества «Орёл») <i>Павлов А.А.</i>	17
Глава 3. Роль лесхозов в оказании помощи школьным лесничествам <i>Верижников Ю.А.</i>	33
Глава 4. Опыт оптимизации работы школьных лесничеств ОГОУДОД «Орловская областная станция юннатов» <i>Фролова М.К.</i>	40
Глава 5. Оказание помощи школьным лесничествам неправительственными организациями (на примере общественного природоохранного движения «Центр Ковыль») <i>Вышегородских Н.В.</i>	46
Глава 6. Организация и итоги конкурса для школьников «Друзья леса» в рамках проекта «Центра Ковыль» <i>Киселёва Л.Л., Сахаров В.Г., Кочетаева Т.Н.</i>	55
Глава 7. Рекомендации по разработке, реализации, мониторингу и оценке проектов по созданию и развитию сети школьных лесничеств <i>Кочетаева Т.Н.</i>	61
Заключение <i>Киселёва Л.Л.</i>	75
Приложение 1. Список школьных лесничеств Орловской области	76
Приложение 2. Список лесных памятников природы Орловской области	80

Введение

Большая часть территории Орловской области располагается в двух природных зонах — восточноевропейской широколиственной лесной и восточноевропейской лесостепной. Лишь крайняя северо-западная часть области входит в состав хвойно-широколиственной подзоны восточноевропейской таежной зоны (рис. 1). В широколиственной лесной и лесостепной зонах Орловской области характерными являются широколиственные леса, представ-

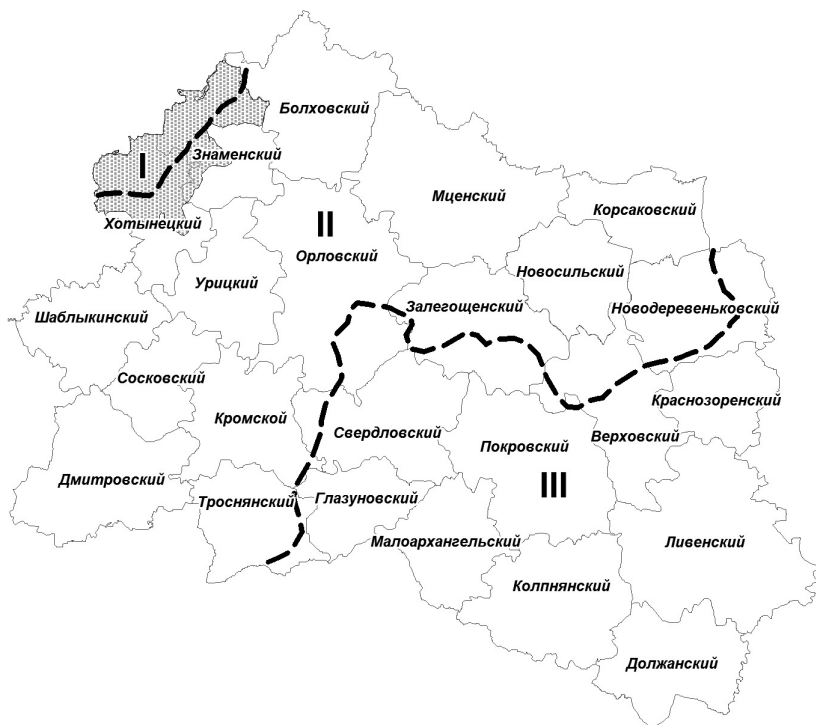


Рис. 1. Природные зоны Орловской области:

I — хвойно-широколиственная подзона восточноевропейской таежной зоны;

II — восточноевропейская широколиственная лесная;

III — восточноевропейская лесостепная.

(Серым цветом показана территория Национального парка «Орловское Полесье».)

ленные в основном дубравами, в меньшей степени — ясенниками и липняками. Самый крупный лесной массив области площадью 84,5 тысяч гектаров располагается на территории Национального парка «Орловское Полесье» в пределах хвойно-широколиственной подзоны восточноевропейской таежной зоны. Особую ценность в этом уникальном лесном массиве представляют сохранившиеся типичные участки зонального типа — широколиственные леса, кроме того — сосновые, смешанные леса с орхидными, сфагново-осоковые болота с клюквой и особенно еловые леса, находящиеся здесь на южной границе своего сплошного ареала.

Орловская область, находясь в центре европейской части России, издавна испытывала на себе сильнейшие антропогенные нагрузки. Растительный покров области за последние столетия значительно изменился. Согласно планам Генерального Межевания (1778—1790 гг.), леса на территории Орловской области занимали более 50%. К началу XX века их площадь сократилась до 20%. В настоящее время большая часть территории принадлежит сельскохозяйственным землям, и только 15% площади приходится на естественную растительность, из которых 9,3% принадлежит лесам.

Ярким доказательством изменения лесистости являются картографические материалы. Так, при наложении на современную карту распространения лесов карты лесов Орловского уезда конца XVI века (1594—1595 гг.), приведенной В. Неделиным в книге «Орел изначальный» (2001), можно увидеть, насколько сократились площади лесов за последние 400 лет (рис. 2).

Часть лесных участков входит в состав особо охраняемых природных территорий (ООПТ) Орловской области. Это уже упоминавшийся Национальный парк «Орловское Полесье», а также Нарышкинский природный парк (площадью 5120 га) и лесные памятники природы. Всего на территории области в настоящее время имеется 131 памятник природы. 44 из них относятся к категории лесных (рис. 3, приложение 2). Не смотря на то, что лесные памятники природы, как правило, занимают наибольшую площадь по сравнению с памятниками природы других категорий, к сожалению, в большинстве случаев они представляют собой

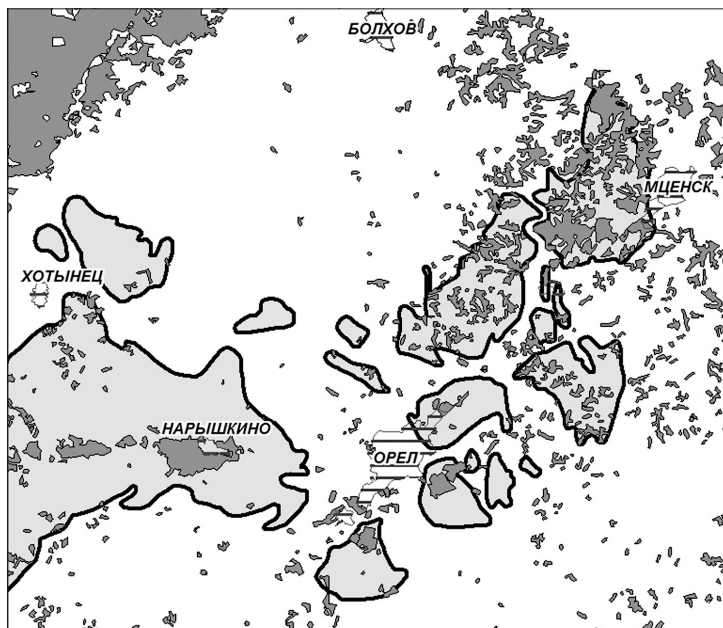


Рис. 2. Изменение лесистости центральной части Орловской области за последние 400 лет (темно-серым цветом показаны современные леса, светло-серым с черным контуром — леса Орловского уезда в 1594-1595 гг.).

культурные посадки как хвойных, так и широколиственных пород. Высокобонитетные насаждения хвойных пород (сосны, ели, реже лиственницы) находятся на территории памятников природы, расположенных в западной части области (в Шаблыкинском, Дмитровском и Мценском районах). Культурные насаждения широколиственных пород представлены в основном в юго-восточной половине области. Остатки естественных старовозрастных дубрав имеются на территории всего лишь 6 памятников природы. Это «Холм» и «Дубовщина» (Новосильский р-н), «Хотьковская дача» (Шаблыкинский р-н), «Задняя роща» (Свердловский р-н), «Неживка» и «Дача Вижонская» (Дмитровский р-н).

Уменьшение площади лесов за последние столетия, малая доля зональных растительных сообществ (естественных широко-

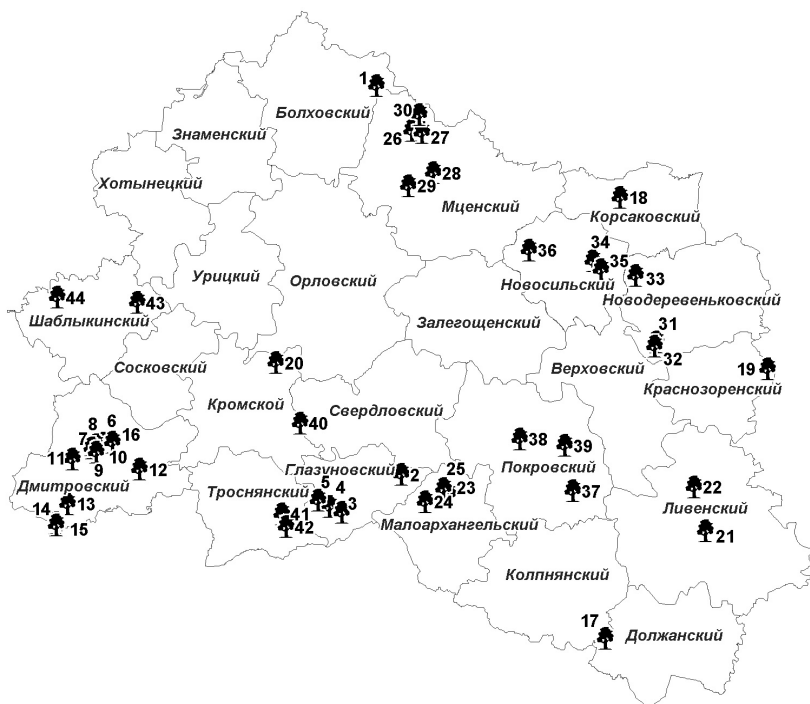


Рис. 3. Лесные памятники природы Орловской области.

количественных лесов) в особо охраняемых природных территориях — это только часть проблем, существующих в настоящее время в лесном секторе нашей области. На самом деле их гораздо больше. Решению этих проблем в определенной степени могут способствовать школьные лесничества. Данное пособие ставит своей целью обобщить опыт работы школьных лесничеств в Орловской области, обозначить государственные и неправительственные общественные организации, способные на современном этапе помочь учащимся школ в природоохранной деятельности, а также активизировать работу школьных лесничеств, особенно в тех районах, где они сейчас не функционируют.

Организации новых и работе уже существующих школьных лесничеств могут способствовать различные структуры.

В образовательных учреждениях наибольшая роль в этом принадлежит учителю, чье сердце и ум не равнодушны к проблемам охраны окружающей среды. Наиболее часто — это учитель биологии, например, как Александр Александрович Павлов — заслуженный учитель РФ, который уже восемнадцать лет руководит школьным лесничеством «Орел» в лицее N18 г. Орла. С опытом своей работы он знакомит нас на страницах данного пособия.

Многолетнюю помощь в работе школьных лесничеств оказывают такие государственные организации, как Агентство лесного хозяйства по Орловской области, станции юных натуралистов, Национальный парк «Орловское Полесье», Орловский областной институт усовершенствования учителей, факультет естественных наук Орловского государственного университета.

В последние годы активную поддержку школьным лесничествам Орловской области оказывают неправительственные природоохранные организации, такие как Всемирный Фонд Охраны Дикой Природы (WWF); GREENPEACE; Международный союз охраны природы (IUCN), Российский региональный экологический центр.

Глава 1. Современная сеть школьных лесничеств Орловской области

Перелистывая страницы юннатского движения на Орловщине, можно заметить, что школьные лесничества в области появились в конце 60-х — середине 70-х годов XX века. В эти годы набирали силу такие школьные лесничества, как «Орёл» (лицей N18 г. Орла), «Родник» (Гуторовская средняя школа Кромского района), «Дубрава» (Краснослободская средняя школа Глазуновского района), лесничество средней школы N1 г. Дмитровска и ряд других. К 1979 году в области их уже насчитывалось 29.

В настоящее время в Орловской области работает 38 школьных лесничеств (рис. 1.1, приложение 1) с численностью учащихся

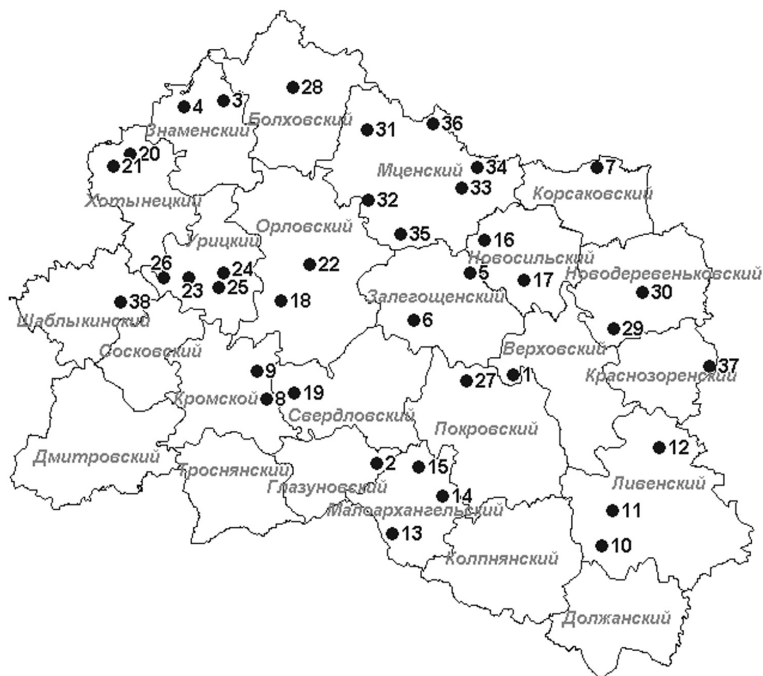


Рис. 1.1. Современная сеть школьных лесничеств Орловской области (номера школьных лесничеств соответствуют номерам в Приложении 1).



Фото 1.1. Юные лесоводы Успенской средней школы Покровского района на посадке леса.

1776 человек. За школьными лесничествами закреплено 337,3 га государственного лесного фонда.

В 2004 году школьниками была выполнена следующая работа:

- посажен лес на площади 1861 га;
- посажено 160 тысяч деревьев и кустарников (*фото 1.1*);
- заложены питомники на площади более 56 га;
- проведен уход за питомниками на площади более 22 га;
- собрано более 700 кг семян лиственных и хвойных пород для закладки питомников;
- проведен уход за лесными насаждениями на площади более 50 га;
- очищено лесов на площади 25 га (*фото 1.2*);
- организовано более 1000 походов и экскурсий в природу;
- собрано более 1600 кг лекарственного сырья;
- собрано более 1300 кг семян для зимней подкормки птиц;
- вывешено более 7000 искусственных гнезд;
- организовано 45 выступлений в прессе.



Фото 1.2. Санитарная очистка леса учениками Жудерской средней школы Хотынецкого района.

Кроме того, в школьных лесничествах в течение года проводятся массовые экологические мероприятия: лекции, беседы, семинары и конференции на экологические темы, праздники (фото 1.3), природоохранные операции и акции в защиту природы. Проводятся конкурсы детского творчества под различными девизами: «Человек и природа», «Мы за чистоту», «Сохраним нашу Землю голубой и зеленой», «Будущее человечества», «Экологическая ситуация в нашей местности»; выставки поделок из природного материала на темы: «Неиссякаемый родник», «Экологический сувенир», «Экологический фольклор»; также ярмарки экологической прессы, конкурсы экологического кроссворда и др.

Получили распространение открытые уроки, лекции, беседы, конференции на экологические темы с привлечением специалистов природоохранных служб, которые также оказывают помощь учащимся в проведении исследовательских работ, подготовке рефератов по экологическим проблемам.

С целью пропаганды экологических знаний в школьных лесничествах проводятся экскурсии, на которых юные лесоводы знако-



Фото 1.3. Праздник леса в Жудерской средней школе Хотынецкого района.

мятся с флорой и фауной Орловского края, редкими и исчезающими растениями и животными. Их внимание концентрируется на современных проблемах взаимоотношения человеческого общества и природы, на путях их успешного развития и преодоления кризисов.

Для экологического воспитания и просвещения активно используются имеющиеся в школах области **учебные экологические тропы**, общая протяженность которых более 100 км (*фото 1.4*).

Ежегодно члены школьных лесничеств области принимают активное участие во **Всероссийских днях защиты от экологической опасности**. Школьники закладывают школьные питомники, ухаживают за саженцами, собирают семена ценных пород деревьев и кустарников, изготавливают и ремонтируют искусственные гнезда, организуют подкормочные площадки для птиц.

В городах и поселках области создаются временные экологические отряды для выполнения работы по санитарной очистке и оздоровлению лесов, парков, скверов.



Фото 1.4. На учебной экологической тропе школьного лесничества
Краснослободской средней школы Глазуновского района.

В последние годы школьными лесничествами увеличиваются объемы выполняемых работ: в 1998 г. высажено 26 тыс. деревьев и кустарников, в 2002 — 100 тыс., в 2004 г. — 160 тыс. (рис. 1.1). В 1995 г. создано 11 учебно-экологических троп, в 1999 г. — 35, в 2004 г. — 40 (рис. 1.2).

Школьные лесничества являются активными участниками Всероссийских программ «Сохраним наш лес» (GREENPEACE) (фото 1.5); «Усынови заказник» (Центр Охраны Дикой Природы); проводят фенологические наблюдения по заданию МО РГО (Московского отделения Российского Географического Общества).

В 2004 году делегация Орловской области приняла участие во Всероссийском съезде школьных лесничеств. Область представили 10 человек, среди них семь школьников — не новички в своем деле. Так, Тюрин Сергей, член школьного лесничества «Дубрава» Краснозороенской средней школы Глазуновского района, в июне 2002 г. занял 2-е место на Всероссийском конкурсе юных лесоводов в г. Ставрополе. Саратова Оксана, член школьного лесниче-

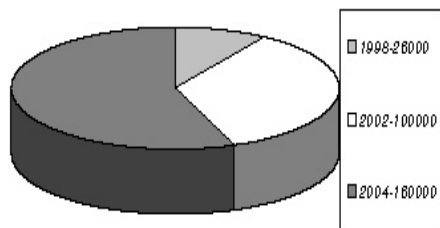


Рис. 1.2. Увеличение количества высаженных школьными лесничествами деревьев и кустарников.

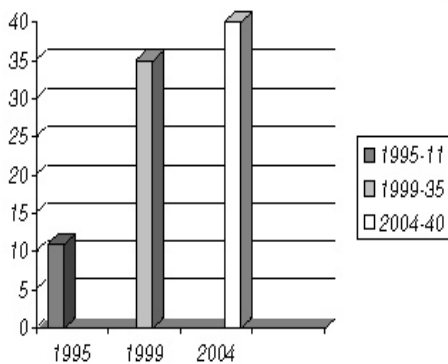


Рис. 1.3. Количество организованных школьными лесничествами учебных экологических троп по годам.

ства «Березка» Жудерской средней школы Хотынецкого района, — дипломант Всероссийского детского конкурса исследовательских работ, проходившего в г. Москве в 2001 г. Верижникова Наталья, представившая школьное лесничество «Орел» лицея №18 г. Орла, заняла третье место во Всероссийской школьной олимпиаде по экологии в г. Кисловодске в 2003 г. Филоненко Николай (Корсаковская средняя школа), Костина Татьяна из лицея №18 г. Орла, Егурнова Марина из Совхозской средней школы и Тельнов Артем (Нарышкинская средняя школа №1) являются победителями в различных номинациях областного конкурса «Подрост». В работе съезда участвовали руководитель школьного лесничества «Орел» лицея №18 г. Орла, заслуженный учитель России Павлов А.А., зав. отделом областной станции юннатов Фролова М.К. Возглавил делегацию области руководитель Агентства лесного хозяйства по Орловской области Лебедев И.В.

Не остались незамеченными и самые младшие участники — представители Орловской делегации. Так, большой интерес у



Фото 1.5. Закладка питомника учениками Корсаковской средней школы Корсаковского района.

корреспондентов «Лесной газеты» вызвала работа ученика 6-го класса муниципальной средней школы №1 п. Нарышкино Тельно-ва Артема «Лесной волшебник», выступавшего в номинации «Лес в литературном творчестве».

Тепло была принята исследовательская работа ученицы 7-го класса Совхозской муниципальной средней школы Малоархангельского района Егурновой Марины, в которой она умело связала старинные русские традиции привлечения птиц с современными методиками изучения кормового поведения смешанных синичьих стай.

В апреле 2004 года компания Глобал ЭЙДЖ объявила Всероссийский конкурс на лучшее детское сочинение, стихотворение или рисунок на тему «Лесные богатства России».

Участниками конкурса от Орловской области стали 15 школьников 5—11-х классов из Урицкого района. Предварительный показ работ был организован на крупнейшей выставке в культурно-выставочном центре Сокольники в г. Москве. Презентация

проекта и награждение победителей прошли в Центральном павильоне Всероссийского Выставочного Центра.

Шесть художественных и две литературные работы орловских ребят были награждены дипломами участников конкурса и памятными подарками.

По итогам конкурса компания Глобал ЭЙДЖ выпустила сборник «Дети о лесе», куда вошли работы орловских школьников. Например, в сборник включили стихотворение Максима Шевелева, ученика 9-го класса Больше-Сотниковской средней школы Урицкого района Орловской области:

ПОСРЕДИ БЕРЕЗ И СОСЕН

Посреди берез и сосен
 Озеро лесное.
 Хоть полмира обойди,
 Не найдешь такое.
 На зеленом берегу чистая лужайка.
 Здесь играют в чехарду
 Белочки и зайки.
 Птицы свили свои гнезда
 На сплетении ветвей,
 Весело на всю округу
 В роще щелкал соловей.
 У медведицы весной
 Родились медвежата.
 Очень дружная семья,
 Веселые ребята.
 Но однажды в этот лес
 Прибыли туристы
 И устроили привал
 С гиканьем и свистом.
 Распугали всех зверей
 Музыкальным грохотом.
 И березы застонали,
 И дубы заохали.
 Безобразия такого
 Не слышали раньше.
 Улетел и соловей
 От греха подальше.
 Развели костер туристы,
 Приготовили обед,
 И теперь живого места
 На лужайке больше нет.

Куча банок, куча склянок,
 И рассыпана зола.
 Веселились тут туристы
 Аж до самого утра.
 А поутру дядя Ваня —
 Местный егерь и лесник
 Развеселую компанию
 Еще сонными застиг.
 Отругал он их как стоит,
 Даже штрафом пригрозил,
 Чтобы каждый из туристов
 Все на место возвратил.
 Спихватились тут туристы:
 «Что творим, не ведали,
 Неужели это мы?
 Что же мы наделали!»
 Все пакеты, банки, мусор
 Стали быстро убирать.
 Натаскали целу кучу
 И решили закопать.
 Похвалил их дядя Ваня,
 И сказал он им потом:
 «Нужно для родной природы
 Другом быть, а не врагом!»
 И решили те туристы,
 Рассудив логически,
 Организовать при школе
 Отряд экологический.
 И теперь, когда у леса
 Прибавляется друзей,
 Возвратились снова звери,
 Прилетел и соловей.

Глава 2. Организация и структура школьного лесничества (на примере лесничества «Орёл»)

Наше лесничество было создано в мае 1970 года на базе экологического кружка заслуженным учителем школы РСФСР Владимиром Сергеевичем Прониным.

Основные этапы истории лесничества отражены в нашем музее. За годы работы лесничество неоднократно являлось победителем областных и Всероссийских смотров (1974, 1977, 1988, 1999), участником ВДНХ СССР и Всероссийского выставочного центра. Члены лесничества были призерами областных, Всероссийских биологических олимпиад и слетов юных друзей природы. С 1987 года руководство школьного лесничества возглавил ученик В.С. Пронина, в школьные годы — первый лесничий, а сейчас учитель биологии, кандидат педагогических наук, заслуженный учитель РФ Павлов Александр Александрович.

В 1987 г. лесничество было реорганизовано в экологическое объединение учащихся (при сохранении прежнего названия). Работа значительно расширилась, появились новые ее формы: биоконплекс, сектор борьбы с браконьерством (БСБ), экотеатр, «малая академия», экологическое просвещение («Молодые педагоги») (рис. 2.1).

В настоящее время школьное лесничество «Орёл» является третьей (высшей) ступенью системы экологического образования и воспитания в нашей школе. Первая ступень — экологический всеобуч — дает ученикам знания об экологических проблемах и путях их решения. Обычно это происходит на уроках. Вторая ступень — внеклассная краеведческая работа — требует большей самостоятельности от учеников, т.к. включает написание рефератов, подготовку и проведение игр и вечеров. Третья ступень — применение экологических знаний и умений на практике, в конкретных делах. Это не эпизодические мероприятия, а целостная спланированная круглогодичная работа в рамках экологического объединения школьников. Мы его называем лесничеством «Орёл».

Трёхступенчатая система экологического образования и воспитания в нашей школе отражена в проекте «Древо жизни» и

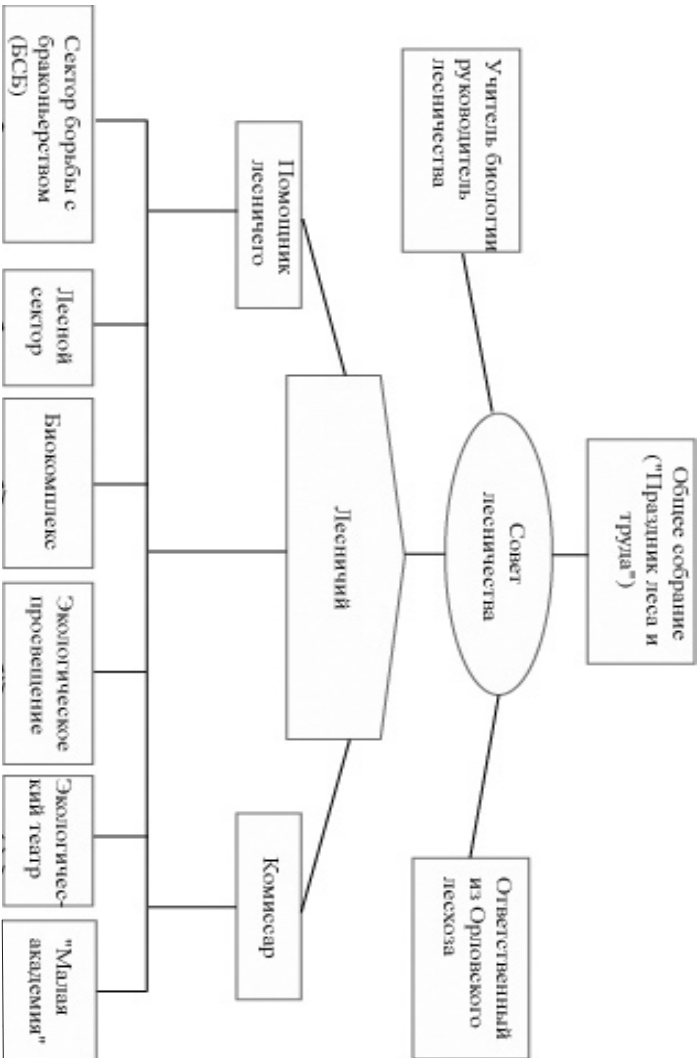


Рис. 2.1. Структура экологического объединения — школьного лесничества «Орел» лицей N18 г. Орла.

получило высокую оценку федеральных экспериментальных площадок.

После получения школой статуса лицея в 2001 году на общем собрании лесничества был принят устав, согласно которому регламентируется вся жизнь экологического объединения. Работа ведется в течение всего года по предварительно составленному плану и в соответствии с договором между школой и лесхозом.

Чтобы стать членом лесничества «Орел» необходимо пройти кандидатский стаж, быть активным и самостоятельным в делах лесничества. Работа учащихся фиксируется в карточке членского учета. Активные школьники по решению совета лесничества получают звание «Действительный член лесничества». На общем собрании им вручается соответствующие значки. Высшие звания для учащихся «Заслуженный член лесничества «Орел»» и «Заслуженный эколог-лесовод» получают ученики за многолетний труд и большие успехи в работе. Их имена заносятся в книгу Почета лесничества. Для взрослых, активно помогающих лесничеству, введено звание «Почетный член лесничества «Орел»» с вручением диплома и медали.

Сплочению членов лесничества способствует и своя символика: знамя, печать, эмблема (рис. 2.2), гимн, клятва, форма, медали, значки, переходящий кубок «За охрану природы» памяти Прони-на В.С. (вручается ежемесячно лучшему классу лицея за природоохранную работу).

Руководит работой Совет лесничества, состоящий из 11 лицеев, учителя биологии и представителя Орловского лесхоза. Совет избирается раз в год на общем собрании (в октябре на «Празднике леса и труда») и отчитывается перед ним. Заседание Совета обычно проходит один раз в месяц. Организационные основы и психолого-педагогическая обоснованность деятельности экологического объединения — школьного лесничества «Орел» описаны в проекте «Древо жизни».

В настоящее время в лесничестве работают 43 действительных члена (учащиеся 9—11 классов) и 138 кандидатов (учащиеся 6—9 классов). 327 учащихся 1—4 классов занимаются в кружках под руководством старшекласников (молодых педагогов). Более 5 тыс. учащихся лицея и других школ ежегодно посещают биокомплекс.



Рис. 2.2. Эмблема школьного лесничества «Орёл».

Работа экологического объединения — школьного лесничества «Орёл» — ведется по следующим секторам (направлениям):

1. Сектор борьбы с браконьерством (БСБ)

Группы юношей-старшеклассников этого сектора (учащиеся 9—11 класса) охраняют зимой от порубок ели, весной — березы; берегут от браконьеров первоцветы и заботятся о рыбах во время нереста; летом — тушат оставленные костры. В 2004 году было проведено 48 рейдов: в операции «Ель» — 12 рейдов, в операции «Первоцветы» — 9, в операции «Березовый сок» — 5 (фото 2.1), в операции «Лесной костер» (май — август) — 22. Затушено 39 оставленных костра.

Сектор борьбы с браконьерством проводит природоохранную работу: природоохранные рейды, тушение костров; лесозащитную: развешивание скворечников; эколого-просветительскую: изготовление и развешивание природоохранных листовок.

2. Лесной сектор

Сектор состоит из 3 техников-лесоводов и 21 лесника (учащиеся 6—9 классов). Техник отвечает за участок (квартал) леса.



Фото 2.1. Работа членов сектора борьбы с браконьерством (БСБ) — рейд операции “Берёзовый сок”.

Участки поделены на обходы, за которыми наблюдают лесники. Лесник должен 1—2 раза в неделю пройти по своему обходу, отметить нарушения и по возможности устранить их: собрать мусор, зимой подкормить лесных зверей и птиц, весной залепить варом порез на берёзе, летом потушить оставленный костёр.

За лесничеством закреплено 337 га государственного лесного фонда, 29, 30 и 31 кварталы пригородного урочища «Медведевская дача» (обход №7 Володарского лесничества Орловского лесхоза). Преобладающими породами в лесу являются дуб, сосна, береза. В лесу насчитывается 54 фитоценозов: 18 дубрав, 12 сосновых боров, 11 березняков, 7 осинников, 5 липняков, 1 ельник.

В лесничестве есть небольшой школьный лесопитомник площадью 0,15 га. В нем посеяны плоды дуба красного, каштана конского, ели обыкновенной и акации желтой (караганы). Посажены в “школе” питомника ель обыкновенная, дуб черешчатый и черенки тополя пирамидального. Кроме своего питомника, члены лесничества ведут активную работу на питомнике Орловского лесхоза площадью 10 га.



Фото 2.2. Члены лесного сектора школьного лесничества «Орёл» на посадке саженцев.

Весной и осенью учащиеся сажают деревья (больше всего посажено в 2000 году — 8984 шт.) (фото 2.2). В 2004 году посажено 260 деревьев дуба красного, 33 кустарников сирени и шиповника, посеяно 1500 шт. каштанов конских.

Члены лесничества осенью заготавливают десятки килограммов плодов и семян (в 2004 году заготовлено 260 кг плодов каштана, 270 кг сосновых шишек, 50 кг плодов рябины). Для подкормки животных заготовлено 500 кг сена.

Ежегодно дети изготавливают и развешивают сотни искусственных гнезд. Последние несколько лет они успешно участвовали в городских конкурсах-выставках «Птичий домик» и «Птичья столовая». В 1999 г. получили 1-ую премию на Всероссийском конкурсе «День птиц». В конце зимы 2004 года изготовлено 237 искусственных птичьих гнезд (скворечников, синичников, дуплянок). Они развешаны в Медведевском лесу под руководством председателя Орловского отделения Союза охраны птиц России С.В. Недосекина. Зимой 2004—2005 года в Медведевском лесу действовали 818 птичьих кормушек.

Ученические бригады летом очищают лес от мусора и сушняка (в 2004 году очищено 55 га леса от бытового мусора и 17 га — от валежника). В Медведевском лесу установлены 20 скамеек и благоустроены места отдыха.

Сотрудничая с Национальным парком «Орловское Полесье», члены лесного сектора принимали активное участие в «Марше парков».

Члены сектора изучают лесоводство на занятиях специального курса.

Таким образом, лесной сектор проводит природоохранную работу (тушение костров и палов), лесохозяйственную (очистка леса, работа на питомнике, сбор семян), лесозащитную (вывешивание гнездовий), лесоводческую (посадка деревьев и кустарников) и эколого-просветительскую (координирует проведение Дней птиц и «Марша парков»).

3. Биокомплекс

С тех пор как создан биокомплекс (в 1988 году), он является центром экологического воспитания и просвещения учащихся. Работает биокомплекс под руководством педагога дополнительного образования А.В. Мишанова.

В биокомплексе обитают более 100 видов животных и более 100 видов растений как местной флоры и фауны, так и экзотической. Из них 25 видов редких (в отделе редких растений). В альпинариях представлены более 30 видов растений. Дендрарий школьного лесничества состоит из 53 видов деревьев и кустарников.

Для изучения взаимосвязей в естественных биогеоценозах в 1990 году на территории биокомплекса созданы учебные экосистемы: лесная (площадь 0,12 га) и прудовая (площадь 150 кв.м.) (*фото 2.3*), позволяющие проводить эксперименты с цепями питания в природе. Здесь проводятся наблюдения, по результатам которых школьники пишут исследовательские работы и рефераты.

Учащиеся заботятся о рыбах: зимой делают проруби (в 2004 году — 37); весной — нерестилища, также спасают мальков; летом расчищают родники (в 2004 — 34) и очищают водоемы от мусора.

Также лицеисты подкармливают птиц и зверей и охраняют их.



Фото 2.3. Наблюдения в прудовой экосистеме биокмплекса школьного лесничества “Орёл”.

Биокмплекс стал своеобразной ветлечебницей, в которую местные жители несут заболевших или травмированных животных. Часто помощь оказывается своевременной и действенной.

По биокмплексу регулярно проводятся экскурсии для учащихся школ, студентов вузов, учителей области и даже воспитанников детских садов. Кроме того, здесь принимали иностранные делегации, ученых и специалистов Министерства образования РФ.

В 2004 году в биокмплексе проведено 312 экскурсий, в том числе — для глав администрации районов области, руководителей образовательных структур регионов Центрального округа. Посетивший биокмплекс губернатор Орловской области Е.С. Строев оставил в книге отзывов следующее послание: *Биокмплекс Вашей школы — это одна из ярких страниц в жизни ребенка. Природа — среда обитания человека. В ней все взаимосвязано, все сочетается. Вы делаете благородное дело для последующих поколений — горжусь, поддерживаю и буду рад служить вместе Родной Орловщине!*



Фото 2.4. Юные педагоги сектора экологического просвещения проводят занятия кружков в младших классах.

В последние годы члены биоконлекса показывают биоэнергетические шоу со змеями и птицами. Они успешно участвуют в концертах и смотрах. В 2004 году было показано 12 биоэнергетических шоу.

Работа биоконлекса многогранна: природоохранная деятельность (подкормка животных), лесоводческая (посадка кустарников), учебно-исследовательская (проведение исследовательских работ), эколого-просветительская (проведение экскурсий).

4. Сектор экологического просвещения («Молодые педагоги»)

Более 30 лет в лесничестве работают кружки для малышей под руководством старшеклассников (молодых педагогов), которые сами были слушателями этих кружков (фото 2.4). Особенно большое внимание этому сектору уделяется в конце XX века и в начале XXI. Разработана программа «Молодые педагоги».

Руководители еженедельно посещают методические занятия, на которых отрабатывают трудные педагогические ситуации, изучают вопросы биологии и экологии. Раз в неделю по два человека

они проводят занятия в одном из классов начальной школы. На этом занятии старшеклассники рассказывают детям о животных и растениях, проводят конкурсы, игры и викторины. Кружки помогают младшим школьникам ближе знакомиться с природой родного края, углублять и расширять знания по биологии. Работа в кружках проводится по определенному плану с добровольным, но постоянным составом участников. План составляется молодым педагогом, и в нем находят отражение все виды работы на занятиях с учетом возрастных особенностей, запросов и интересов учащихся, степени их подготовленности.

Ежегодно в марте на «Дне кружка» 2—3 лучших «молодых педагога» проводят открытые занятия, записываемые на видеокассеты. Компетентное жюри называет лучших и награждает их денежной премией. В учебном году с сентября по май членами сектора еженедельно проводилось 12 кружков в классах начальной школы. На Дне кружка показаны 3 открытых занятия. Лучшие руководители 2004 года — Хлопкова Мария и Верижникова Римма (9 «А» класс).

Этот сектор проводит ежегодно конкурсы на лучшие природоохранные листовки, плакаты, рисунки. Некоторые учащиеся сочиняют экологические рассказы, стихи и песни. Так, в конце 90-х годов Азарова Надежда сочинила музыку нашего гимна, а Шамаева Анна написала «Песнь о Земле». Стихи и рассказы членов лесничества неоднократно печатались в областных газетах, сборниках и альманахах. В работе этого сектора проявляется и другое экологическое творчество: вышивки, поделки, композиции.

Одним из видов работы этого сектора является проведение экскурсий в музей природы и по Экологической тропе. Музей природы находится в штабе лесничества «Орел». Экологическая тропа расположена в Медведевском лесу, имеет протяженность 1 км 100 м и состоит из 11 площадок (обращение леса к жителям города, лиственница, дуб, береза, сосна, травы, муравьи, насекомые-опылители, шмели, грибы-трутовики, берегите лес от пожаров).

Основными формами работы этого сектора является эколого-просветительская (проведение кружков у малышей) и природоох-

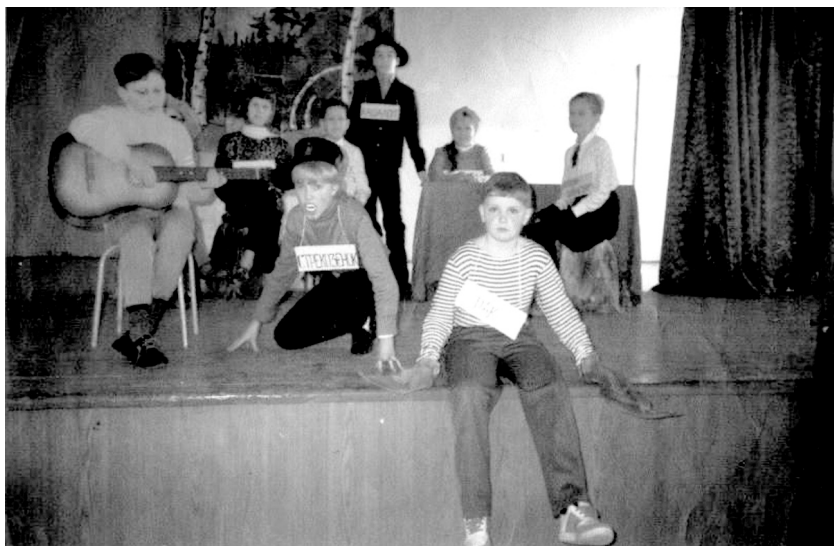


Фото 2.5. Спектакль в экологическом театре.

ранная (организация работы «Зеленого патруля» в своем кружке) деятельность.

5. Экологический театр

С 1990 по 2003 год под руководством учителя русского языка и литературы Павловой А. И. поставлены спектакли: «Спасите наши уши» (фото 2.5), «Считайте рожки», «Докажи, что ты не верблюд» по книгам М. Константиновского «КОАПП». Учащиеся младших классов с интересом следят за персонажами, получая одновременно много знаний о природе и экологии. С 1996 года проводятся выступления экологических агитбригад. В 1998 г. школьники сочинили и показали экоспектакль «Новые приключения маленького принца». В 1999—2000 гг. поставлен спектакль «Какой лохматый, какой рогатый».

В 2003—2004 годах экотеатр показал 19 спектаклей, в том числе в областном Управлении природных ресурсов на Дне работников леса, в областном институте усовершенствования учителей, в клубе «Полет». В этом клубе прошла презентация социального проекта «Зеленая корона Орла» в форме агитбригады.



Фото 2.6. Геоботаническое описание проводят юные исследователи сектора «Малая академия».

Руководитель экотеатра Павлова А. И. в прошлом году награждена областной природоохранной премией имени В.Н. Хитрово.

Основной формой работы экотеатра является эколого-просветительская деятельность (показ спектаклей и агитбригад).

6. «Малая академия»

«Малая академия» состоит из исследовательской группы и «олимпиадников» (готовятся и участвуют в олимпиадах и конкурсах). Лицеисты изучают экологическую обстановку в окрестностях Орла (*фото 2.6*), пишут исследовательские работы и рефераты, защищают их в форме ролевой игры.

Составлена программа факультативного курса «Малая академия» и программа летнего экологического практикума.

В 2002 году на базе «Малой академии» лесничества создано научное общество «Поиск», проводящее исследования в разных направлениях. Многие исследовательские работы выполняются по заказу областных природоохранных организаций и получают дипломы на различных конференциях и конкурсах.

В 2003 году членами Малой академии составлен экологический проект «Зеленая корона Орла», который успешно защищен на городском конкурсе в клубе «Полет». Этот проект стал лучшим в городском конкурсе и лауреатом в областном этапе конкурса «Я — гражданин России». Весной 2004 года он стал лучшим в нашем регионе. Летом в ходе экологического практикума продолжена реализация этого проекта. В 2004 году основными этапами научно-исследовательской работы этого сектора были:

— 9 исследований в ходе 20-дневного летнего экологического практикума с учащимися 10 «А» класса (эколого-математический профильный класс, все учащиеся являются членами лесничества);

— в Орловском Государственном Университете на «Дне науки» на факультете естественных наук выступили 5 учащихся, на факультете педагогики и психологии — 1 учащийся. Все они за успешные выступления награждены грамотами Орловского государственного университета;

— 3 учащихся стали победителями второго городского конкурса исследовательских работ за экологические исследования и психологическое исследование эколого-математических классов;

— члены лесничества заняли в районных олимпиадах по биологии и экологии 7 мест, в областных — 3, во Всероссийской — 1;

— получили 4 диплома об окончании заочного лицея при МГУ;

— получили 3 медали, 2 кубка и 9 дипломов Всероссийских конкурсов.

Таким образом, члены нашего экологического объединения успешно участвуют в республиканских, областных и городских мероприятиях: слетах, олимпиадах, конкурсах, конференциях. Основная работа этого сектора — учебно-исследовательская.

В научном обществе учащихся лицея «Поиск» кроме естественнонаучного сектора есть физико-математический, гуманитарный и эстетический. Все члены научного общества активно изучают экологические вопросы и пропагандируют охрану природы. Председатель совета научного общества «Поиск» ученица 11 класса Солоненко Полина является членом Совета лесничества.



Фото 2.7. Поход членов сектора краеведения.

7. Краеведение

Самый молодой сектор лесничества. Создан на основе туристической группы членов лесничества «Орел». Проводит походы по изучению родной природы (фото 2.7), эколого-этнографические экспедиции «Экофил» (изучение экологии, этнографии и культурного наследия старинных сел районов Орловской области). Команда этого сектора ежегодно успешно участвует в областных и районных туристических слетах.

Краеведческий сектор выполняет учебно-исследовательскую и эколого-просветительскую работу.

Комиссаром лесничества выпущено 38 природоохранных листовок и 35 плакатов. Регулярно выходили «Молнии» и оформлялась летопись лесничества.

Члены лесничества опубликовали в 2004 году в газетах 3 статьи. Пять статей по материалам исследовательских работ учащихся опубликованы в сборнике ОГУ и в материалах Всероссийского конкурса «Юность. Наука. Культура».

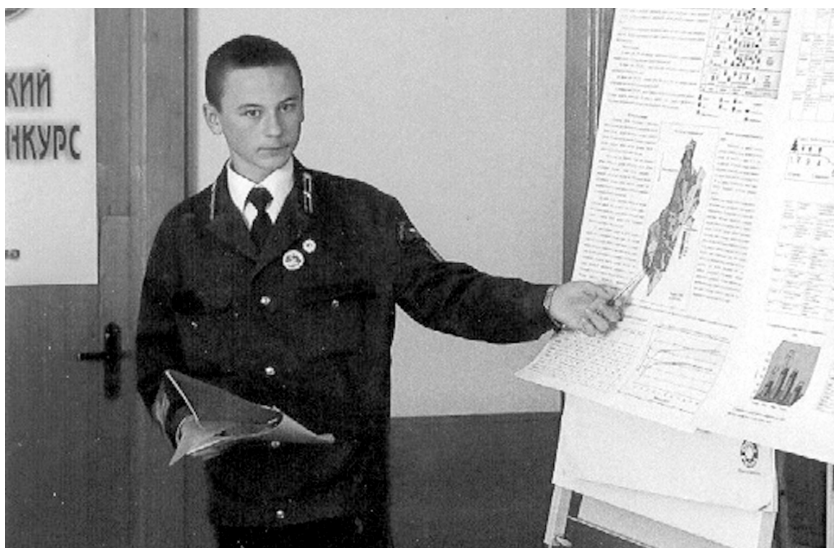


Фото 2.8. Выступление на Российском национальном юниорском конкурсе победителя конкурса Швецова Валерия (11 кл.), 2004 г.

О работе лесничества в 2004 году напечатаны статьи в газетах «Российская лесная газета», «Орловская правда», «Поколение», «Курьер», «Орловский вестник», «Просторы России», в журналах «Проблемы современного туризма и краеведения», «Биология в школе», «Практика школьной работы»; 8 сюжетов на каналах Орловского телевидения: ОГТРК, Истоки, Ва-банк.

Члены лесничества успешно участвовали во всех Всероссийских и областных слетах членов школьных лесничеств и юных друзей природы, занимали дважды первое (1998, 1999) и второе место (1997) на Всероссийском конкурсе «Подрост». На этом же конкурсе члены лесничества получили 4 вторых места (1997, 1999, 2000) и два третьих (1999, 2004).

Во Всероссийской выставке «Юннат» лесничество дважды было лауреатом (1998, 1999), также победителем в номинации (2000).

Лесничество награждено четырьмя дипломами ВВЦ (1998, 1999, 2000, 2003), получена 21 медаль ВВЦ: 1 лауреата, 6 участника и 14 юного участника.



Фото 2.9. Награды школьного лесничества «Орёл».

Имеются дипломы «Марша парков» 1998—2000 годов, два диплома Союза охраны птиц России, первое место во Всероссийском Дне птиц (1999), 16 благодарностей Союза (2004). Лесничество получило высший приз «Золотой компас» Московской международной академии детско-юношеского туризма и краеведения (2003). Имеются дипломы 2-й и 3-ей степени на Всероссийской олимпиаде школьников по экологии (2003, 2004).

Также награды лесничества включают:

— Диплом лауреата Всероссийского молодежного форума Юнэко (2003);

— 4 диплома лауреатов и одну медаль Всероссийского конкурса «Юность. Наука. Культура» (2004), диплом лауреата и медаль Всероссийского конкурса «Первые шаги» (2004).

— Первое место на Российском национальном юниорском лесном конкурсе и диплом Международного конкурса (2004) (*фото 2.8*).

— Третье место на Российском национальном конкурсе «Под-рост» (2005).

— Грамоты Управления природных ресурсов по Орловской области (2002, 2003, 2004).

— 57 дипломов, грамот городских и областных организаций за работу, исследования, олимпиады и конкурсы (*фото 2.9*).

Глава 3. Роль лесхозов агентства лесного хозяйства по Орловской области в организации и работе школьных лесничеств

Создавать творцов и покровителей леса еще важней, чем выращивать самый лес.

Л. Леонов

Лесное хозяйство — важная составная часть экологии нашей области, и его роль определяется не только экономическим потенциалом, но и все возрастающим социальным значением, вытекающим из способности леса благотворно влиять на окружающую среду.

Современные леса Орловской области представляют в настоящее время лишь остатки лесов, которые в прошлом покрывали более половины ее территории. Деятельность древних славянских народов на берегах реки Оки и ее притоков издавна была направлена на развитие хлебопашества и скотоводства на вырубаемых лесных землях. Результатом стала вырубка девственных дубовых лесов вокруг г. Орла и в целом по области.

Вырубка леса в центре России для увеличения площадей под пашню привела к начавшейся деградации земель. Из-за смыва пашни и ее истощения в прошлом нельзя было говорить о хлебном благополучии края, начали скудеть и заиливаться реки, уменьшилась численность животных.

Значительный урон лесам области был нанесен в период гражданской войны и особенно при почти двухлетней оккупации области фашистскими войсками.

Испокон веков лес выполнял роль одного из наиболее влиятельных наших природных воспитателей и покровителей. Л. Леонов в своем романе «Русский лес» писал: «...точно так же, как степь воспитывала в наших дедах тягу к вольности и богатырским утехам в поединках, лес научил их осторожности, наблюдательности, трудолюбию и той тяжелой упорной поступи, какую русские всегда шли к поставленной цели».

В настоящее время Орловская область относится к малолесным районам Российской Федерации.

Леса Орловской области представлены небольшими обособленными участками (урочищами), расположенными по территории неравномерно.

Современная лесистость области, включая лесонасаждения защитного значения, составляет 9,3 %, причем этот показатель колеблется от 1,8 до 5% на юго-востоке до 15-25% на северо-западе области. Самыми лесистыми являются следующие административные районы: Дмитровский (25,3%), Знаменский (22,9%), Хотынецкий (20,1%), Мценский (16,2%), а наименьшая лесистость наблюдается в Должанском (1,8%), Колпнянском (2,5%), Ливенском (2,0%) и Покровском (2,3%) районах (рис. 3.1).

Общая площадь земель лесного фонда области в ведении Агентства лесного хозяйства и Национального парка «Орловское Полесье» составляет 136,7 тыс. га, в том числе покрытых лесной растительностью — 127,6 тыс. га, из них ценными хвойными породами — 29,6 тыс. га, твердолиственными породами (дуб и др.) — 43,0 тыс. га, на лесные культуры приходится 32,9 тыс. га (в лесном фонде). Общий запас древесины — 23,91 млн. м³, в том числе в спелых и перестойных лесах — 1,95 млн. м³. Из непокрытых лесом земель на 0,3 тыс. га требуется проведение лесовосстановительных мероприятий.

Наиболее крупные лесные массивы располагаются по левобережью реки Ока, рек Нерусса, Рыбница, Вытебеть, по водоразделу между реками Цон и Орлик. Всего в области насчитывается 1295 обособленных лесных участков площадью от нескольких гектаров в юго-восточной части области до более 25 тыс. га в лесном массиве на северо-западе области, занимаемом Национальным парком «Орловское Полесье».

Леса оказывают значительное воздействие на экологическое состояние природных комплексов в результате выполнения лесами таких биоэкологических функций, как регулирование и фильтрация водного стока, предотвращение эрозии почв, сохранение и повышение плодородия почв, сохранение биологического

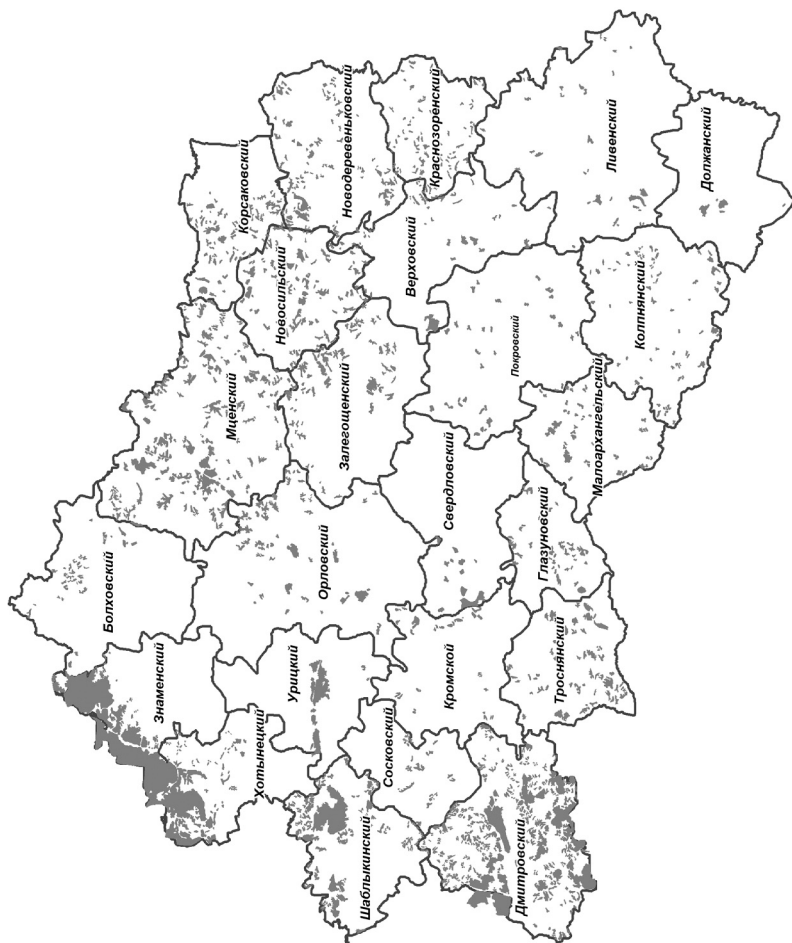


Рис. 3.1. Карта лесов Орловской области, сохранившихся к настоящему времени.

разнообразия, обогащение атмосферы кислородом и связывание углерода, влияние на формирование климата и предотвращение загрязнения воздушного бассейна. Одновременно леса выполняют социально-экономические функции, обеспечивая спрос общества на лесные ресурсы всех видов, отдых.

Школьные лесничества существуют в нашей области уже не одно десятилетие. За это время определились основные формы и методы их работы. Они создают питомники, в которых выращивают посадочный материал, сажают лес, ухаживают за ним, охраняют от пожаров и браконьеров, создают защитные лесные насаждения на склонах оврагов, берегах рек и прудов, сооружают и развешивают скворечники, кормушки для птиц, собирают семена деревьев и кустарников, озеленяют населенные пункты.

Кроме того, члены школьных лесничеств ведут учет и осуществляют охрану полезных животных, ведут фенологические наблюдения, выполняют исследовательские работы, охраняют памятники природы.

Практически все объединения школьников работают в контакте с местными лесхозами и лесничествами.

При создании новых и поддержке работы действующих школьных лесничеств важная роль принадлежит лесному хозяйству. В первую очередь, сотрудники лесхозов должны прочитать курс лекций о роли лесов и лесного хозяйства, жизни деревьев и кустарников, лесных трав, мхов и лишайников, животного мира. Необходимы экскурсии на важные объекты лесного хозяйства: питомники, посадки лесных культур различного возраста, особо защитные участки леса, объекты по использованию и переработке древесины и т.д.

Совместно со школой определяется структура школьного объединения, по возможности закрепляется участок лесного фонда, разрабатывается план работы школьного лесничества или звена юных лесоводов.

Лесхозы и лесничества имеют возможность выделить семена древесно-кустарниковых пород для закладки школьных питом-



Фото 3.1. Совместная акция Управления лесами по Орловской области, Центра “Ковыль” и студентов ОГУ по заготовке саженцев дуба, 2001 г.

ников, посадочный материал для посадки лесных насаждений (фото 3.1) и т.д.

По всем этим вопросам можно обратиться в лесхозы и лесничества (табл. 3.1, рис. 3.2) или в Агентство лесного хозяйства: г. Орел, ул. Комсомольская, 33, тел. **(0862) 77-77-28**.

Заслуживает внимания и тот факт, что в последнее время работники лесного хозяйства перестают смотреть на школьные лесничества как на дополнительный резерв рабочей силы, хотя это тоже немаловажный аспект воспитания, а сосредоточивают свое внимание на воспитательной работе, организации смотров и конкурсов, на исследовательских работах школьников. И это дает свои положительные результаты: в 2004 году в Москве проходил Всероссийский съезд школьных лесничеств, в котором активное участие принимала делегация Орловской области. В номинации «Лесоведение и лесоводство» ученица лицея №18 г. Орла Верижникова Наталья заняла 3 место, награждена дипломом 3 степени, ценным подарком и кубком. На Всероссийском юниорском лесном

Таблица 3.1.

Список лесхозов Агентства лесного хозяйства по Орловской области
с делением на лесничества

Лесхоз, почтовый адрес	Код, телефон	Лесничества	Код, телефон
1. БОЛХОВСКИЙ 303140 г. Болхов, 2-й Войковский пер. 2	(240) 2-11-05	Без деления на лесничества	
2. ГЛАЗУНОВСКИЙ 303342 пгт. Глазуновка, урочище «Культурная Посадка»	(275) 2-12-62	2.1. Глазуновское 2.2. М/Архангельское 2.3. Покровское 2.4. Свердловское	(275) 21024 (279) 23129 (264) 21616 (245) 25513
3. ДМИТРОВСКИЙ 303240 г. Дмитровск, ул. Советская 139-А	(249) 2-13-94, 2-15-04	3.1. Долбенкинское 3.2. Дубровское 3.3. Неруссовское 3.4. Черневское	(249) 23545 (249) 25437 (249) 21669
4. ЛИВЕНСКИЙ 303800 г. Ливны, ул. Капитана Филиппова 33	(277) 2-32-72, 2-16-72	4.1. Должанское 4.2. Колпнянское 4.3. Краснозоренское 4.4. Никольское 4.5. Русско-Бродское	(272) 21173 (274) 21201 (263) 21240 (277) 23085 (276) 91176
5. ЛОМЕЦКИЙ 303553 Залегощенский р-н, п/о Грачевка, п. Ломцы	(248) 2-41-22	Без деления на лесничества	
6. МЦЕНСКИЙ 303000 г. Мценск, ул. Болховская 43	(246) 2-25-75, 2-16-11	6.1. Думчинское 6.2. Мценское 6.3. Тельченское	(246) 50117 (246) 32779 (246) 50431
7. НОВОСИЛЬСКИЙ 303570 г. Новосиль, ул. Лесная 20	(273) 2-26-8, 2-10-87	7.1. Верховское 7.2. Корсаковское 7.3. Моховское 7.4. Новосильское 7.5. Хомутовское	(276) 93409 (267) 21470 (278) 26655 (273) 21111 (278) 21958
8. ОРЛОВСКИЙ 302042 г. Орел, ул. Кромская 17	74-83-59 74-85-56 74-86-83 74-87-96	8.1. Володарское 8.2. Кромское 8.3. Орловское 8.4. Троснянское 8.5. Урицкое	405921 (243) 21536 765461 (266) 26662 (247) 34765
9. ШАБЛЫКИНСКИЙ 303260 п. Шаблыкино, ул. Ленина 1	(244) 2-15-16	9.1. Молодовское 9.2. Сомовское 9.3. Шаблыкинское	(244) 21318
10. Н.П. «ОРЛОВСКОЕ ПОЛЕСЬЕ» 303943 Хотынецкий р-н, пос. Жудрё.	(242)2-22-95	Тургеневское, Льговское, Каменское, Аলেখинское, Красниковское, Пешковское, Михайловское	

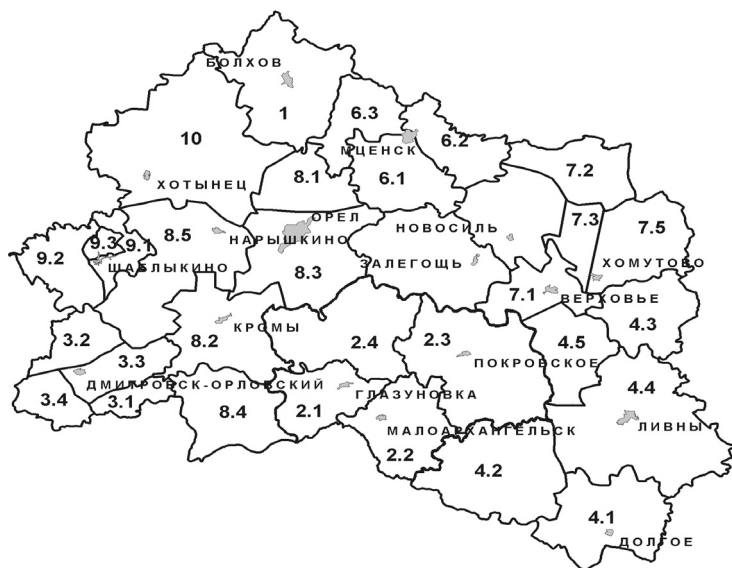


Рис. 3.2. Лесхозы и лесничества Орловской области.

конкурсе юные друзья природы, движение которых охватывает все больше учебных заведений, представили свои лучшие проекты по охране и восстановлению лесных ресурсов. Член школьного лесничества «Орёл» (лицей №18 г. Орла, руководитель Павлов А.А., шефы Орловский лесхоз) Шевцов Валерий с работой «Типы леса пригородного урочища Медведевская дача» занял первое место. В мае 2005 года на Всероссийском юниорском лесном конкурсе, который проходил в г. Суздаль Владимирской области, Солоненко Полина из школьного лесничества «Орел» заняла третье место.

Очень хочется, чтобы замечательные слова А.П. Чехова стали оценкой труда каждого юного лесовода: «Вы глядите на меня с иронией, и все, что я говорю, вам кажется старым и несерьезным, а когда я прохожу мимо лесов, которые я спас от порубки, или когда я слышу, как шумит мой молодой лес, посаженный вот этими руками, я сознаю, что климат немножко и в моей власти, и что если через тысячу лет человек будет счастлив, то в этом немножко буду виноват и я».

Глава 4. Опыт оптимизации работы школьных лесничеств ОГОУДОД «Орловская станция юных натуралистов»

Одними из основных направлений деятельности Орловского государственного образовательного учреждения дополнительного образования детей (ОГОУДОД) «Орловская станция юных натуралистов» являются: совершенствование деятельности школьных лесничеств; методическое руководство их деятельностью; проведение массовых экологических акций и природоохранных операций, подготовка материалов о работе школьных природоохранных объединений для участия во Всероссийских конкурсах, вовлечение школьников в практическую и исследовательскую деятельность по изучению и охране лесов родного края.

С целью совершенствования деятельности школьных лесничеств и звеньев, отрядов «зеленых» и «голубых» патрулей ежегодно ОГОУДОД «Орловская станция юных натуралистов» **проводит областной смотр работы школьных природоохранных объединений.**

Как показывают итоги смотра, природоохранные объединения работают в следующих направлениях:

— практическая работа по уходу за лесом, лесовосстановление, озеленение микрорайонов и школ, очистка родников и рек, борьба с заморами рыб, охрана муравейников, сбор лекарственных растений, семян и шишек деревьев, кормов для зимней подкормки птиц, изготовление искусственных гнезд (*фото 4.1*) и др.;

— исследовательская работа по изучению флоры и фауны, памятников природы; экскурсии и походы в природу; лесохозяйственное опытничество;

— массовая работа — участие в акциях, конкурсах, олимпиадах, смотрах.

В течение трех лет ОГОУДОД «Орловская станция юных натуралистов» проводит **конкурс «Лес в творчестве юных»**. С целью методического обеспечения конкурса подготовлено информационно-методическое пособие — сборник литературных работ учащихся Урицкого района по итогам районных конкурсов за 2000—2004 гг.

ОГОУДОД «Орловская станция юных натуралистов» проводит областные слеты юных друзей природы и экологов



Фото 4.1. Операцию “Скворушка” проводят учащиеся Нижне-Куначинской основной школы Покровского района.

с конкурсами юных лесоводов в качестве итоговых массовых мероприятий (фото 4.2).

С целью привлечения внимания школьников к проблемам изучения, охраны и восстановления лесов Орловской области с 1996 г. ОГОУДОД «Орловская станция юных натуралистов» проводит конкурс «Подрост», на который за истекшее время было представлено более 60 работ — индивидуальных и коллективных исследований, отчетов, экологических проектов, методического опыта педагогов. Лучшие из них приняли участие во Всероссийском конкурсе в г. Москве. Грамотами были отмечены Жудерская средняя школа Хотынецкого района, дипломами I, II степени — лицей N18 г. Орла (фото 4.3).

Проводимые станцией смотр работы природоохранных объединений школьников, слеты юных друзей природы и экологов, биологическая олимпиада, конкурсы имеют соответствующее методическое обеспечение, разработаны условия и положения по их проведению.



Фото 4.2. На конкурсе лесоводов учащиеся средней школы №1 г. Мценска с учителем биологии Соловьёвой Н.И.

С целью методической поддержки школьных лесничеств и звеньев ежегодно на ОГОУДОД «Орловская станция юных натуралистов» проводятся **семинары «Формы и методы совершенствования работы школьных лесничеств и звеньев юных лесоводов»** со специалистами муниципальных органов управления образованием, руководителями методобъединений учителей биологии, руководителями школьных природоохранных объединений. В работе семинаров принимают участие специалисты природоохранных служб области, общественных экологических организаций, преподаватели Орловского государственного университета; проводится обмен опытом работы образовательных учреждений области по совершенствованию деятельности школьных природоохранных объединений.

ОГОУДОД «Орловская станция юных натуралистов» проводит работу по выявлению, обобщению и **распространению среди школ области инновационного опыта школьных лесничеств.** Так, обобщен опыт работы по экологическому просвещению в



Фото 4.3. На Всероссийском конкурсе «Подрост», 2002 г.

школьном лесничестве «Орел» лица N18 г. Орла (1998 г.), опыт работы на учебной экологической тропе лесничества «Дубрава» (фото 4.4) Краснослободской средней школы Глазуновского района (2000 г.), опыт работы средней школы N1 г. Мценска по организации экологических экспедиций, опыт работы Журавлиновской основной школы Новодеревеньковского района по участию в Марше парков (2003 г.), опыт работы образовательных учреждений Малоархангельского, Краснозороенского районов по экологическому воспитанию и просвещению школьников (2001, 2004 г.), опыт совместной работы Корсаковской средней школы Корсаковского района с общественной неправительственной организацией «GREENPEACE» в рамках Всероссийской программы «Возродим лес» (2004 г.), составлен сборник работ участников литературного конкурса в Урицком районе «Лес в творчестве юных» (2004 г.)

В течение нескольких последних лет ОГОУДОД «Орловская станция юных натуралистов» проделана большая работа по накоплению материалов в помощь организаторам экологического



Фото 4.4. В гости к зеленому другу идут по экологической тропе юные лесоводы Краснослободской средней школы Глазуновского района.

образования и воспитания в школьных лесничествах: методические разработки, обобщение опыта работы, условия и положения в массовых мероприятиях по направлениям деятельности отдела.

С целью оказания методической помощи образовательным учреждениям области ОГОУДОД «Орловская станция юных натуралистов» разработала следующие **методические пособия**: «Памятка участникам Дней защиты от экологической опасности» (2002 г.), «Учебная экологическая тропа» (2000 г., отмечена Дипломом 3 степени Министерства образования РФ во Всероссийском конкурсе учебно-методических материалов).

Некоторым направлениям деятельности школьных лесничеств помогают методическими материалами Центр Охраны Дикой Природы (в рамках Всероссийской программы «Усынови заказник»), Московское отделение Российского Географического Общества (по проведению фенонаблюдений), общественная организация «GREENPEACE» (в рамках Всероссийской программы «Возродим наш лес»), с которыми отдел ведет переписку.

Ежегодно сотрудники ОГОУДОД «Орловская станция юных натуралистов» готовят статьи в областные печатные издания по проблемам природоохранной деятельности и экологического образования и просвещения школьников, выступают на Орловском телевидении.

По вопросам дополнительного образования и воспитания школьников, организации деятельности природоохранных объединений в образовательных учреждениях области отдел экологического образования детей ОГОУДОД «Орловская станция юных натуралистов» принимает участие в работе учебных курсов кабинета общего и начального образования Института Усовершенствования Учителей, учебного центра Управления Росприроднадзора.

Таким образом, можно говорить о складывающейся в области **системе экологического воспитания и выработке у школьников навыков рационального природопользования в процессе их участия в работе школьных лесничеств**. В эту систему вовлечены как государственные, так и негосударственные учреждения: составляются планы совместной работы, проводятся конкурсы, массовые мероприятия, формируется база данных об инновационном опыте работы, изыскиваются возможности для морального и материального поощрения лучших образовательных учреждений, природоохранных объединений и отдельных учащихся по итогам проводимой природоохранной работы и экологического воспитания и просвещения.

Глава 5. Оказание помощи школьным лесничествам неправительственными организациями

(на примере общественного природоохранного движения «Центр Ковыль»)

Я слышу — и я забываю.

Я вижу — и я вспоминаю.

Я делаю — и я понимаю.

Создание новых и восстановление ранее существовавших школьных лесничеств на территории Малоархангельского района было начато в 1998 г. в связи с работой по проекту Всемирного Фонда Охраны Дикой Природы (WWF) по экологической стабилизации территории («Эконет»), одним из аспектов которой было восстановление широколиственных лесов на их исконных территориях. Следует отметить, что для Орловской области, и в частности для Малоархангельского района, где и осуществлялась практическая часть этого проекта, восстановление лесов — проблема насущная, так как всего лишь 9,3 % площади области заняты лесом, а это катастрофически мало.

Школьные лесничества создавались с целью привлечения к решению проблем лесовосстановления и экологически грамотного природопользования наиболее активной социальной группы — школьников.

Именно в детском возрасте закладывается формирование экологического мировоззрения, которое крайне важно для обеспечения в будущем устойчивой поддержки и развития экологических инициатив. Школьники являются носителями идеологии, так как практически в каждой семье есть ребенок школьного возраста, который обязательно делится с родителями своими увлечениями, становится пропагандистом природоохранных идей. Это, в свою очередь, способствует распространению экологически обоснованных подходов к природопользованию.

Фото 5.1.
Конкурс среди школ
Малоархангельского
района, заинтересованных
в создании детских
экологических
объединений.



Первым этапом по созданию школьных лесничеств и экологических клубов было проведение конкурса среди всех школ района. Из 14 школ района в конкурсе приняли участие 12 (фото 5.1). Основная тематика конкурса — любая природоохранная и природопознавательная деятельность школьных объединений. Конкурс проходил при активной поддержке РОНО, администрации района и Малоархангельского лесничества Глазуновского лесхоза. На конкурсе были предложены анкеты — как для учителей, так и для школьников, тематикой которых было определение готовности школ к созданию школьных лесничеств или экологических клубов, желание и возможности — как со стороны детей, так и со стороны администраций и учителей школ. Также были розданы рекомендации и разъяснительные материалы о



Фото 5.2. Заготовка посадочного материала для лесопосадок в естественном лесном массиве школьным лесничеством Костинской школы. Руководят опытные наставники из лесхоза и Управления лесного хозяйства.

целях и задачах школьных лесничеств, об особенностях их создания и работы. Несмотря на то, что большинство школ выказало интерес к подобной деятельности, реально было создано 3 школьных лесничества: в Каменской, Костинской и Ивановской средних школах, и 3 экологических клуба в средних школах N1 и N2 г. Малоархангельска и в Совхозской средней школе. Каменская, Костинская и Ивановская средние школы являются сельскими и имеют небольшое количество учащихся, и, тем не менее, школьные лесничества насчитывают от 20 до 50 учащихся с 4 по 10 классы. Но, как показала практика, в природоохранных мероприятиях, будь то посадка леса или заготовка саженцев, проведение различных экологических диспутов или разъяснительные беседы с населением на природоохранные темы, участие прини-

мают большинство учащихся школы. А школьные лесничества являются организаторами и вдохновителями.

Школьные лесничества — активные экологические объединения школьников со своим уставом. Присутствуют и другие атрибуты: гимн, флаг и герб, которые ребята придумывают самостоятельно. Сфера работы и интересов школьных лесничеств очень разнообразна. Совместно с Малоархангельским лесничеством и с РОНО формируются планы работ на год. Каждое школьное лесничество имеет договор о сотрудничестве с лесхозом (лесничеством), согласно которому лесхоз оказывает школьному лесничеству методическую и любую другую помощь, необходимую для полноценной работы. При этом за каждым школьным лесничеством закреплен свой куратор от лесничества или лесхоза (*фото 5.2*), также есть куратор от РОНО, который осуществляет поддержку контактов школьных лесничеств между собой и с другими природоохранными объединениями за пределами района и области.

Программа работ школьных лесничеств и экологических клубов весьма разнообразна и формируется в соответствии с особенностями расположения школы (удаленность от лесных массивов, город или сельская местность), интересами учащихся и теми экологическими проблемами, которые особенно актуальны в той местности, где расположена школа. Планы работ школьных лесничеств скорректированы в соответствии с планами по обустройству территорий по проекту «Эконет».

Не будем приводить здесь полную программу на весь год, остановимся лишь на самых интересных мероприятиях. Прежде всего, все школьные лесничества заняты в работах по лесовосстановлению, так как эта проблема для Малоархангельского района очень актуальна — лишь 4% площади района заняты лесами, довольно сильное воздействие на разрушение плодородия почв оказывают водная и ветровая эрозия. Это усугубляется тем, что большую часть территории района, как и области в целом, занимают овражно-балочные системы. Дети принимают активное участие в посадках леса вручную на неудобьях, там, где техника не может пройти, на эрозионно опасных склонах



Фото 5.3. Ребята из школьного лесничества Ивановской школы высаживают саженцы широколиственных пород на склонах балки.

Посадка ведется без предварительной вспашки почвы: такая технология позволяет сохранить сформировавшийся травяной покров и препятствует водной и ветровой эрозии почв.

оврагов. Школьники заготавливали и высаживали посадочный материал (фото 5.3), ухаживали за молодыми посадками. Вся эта работа очень важна не только в воспитательном аспекте, но и как практическая помощь работникам лесничества, которые на сегодняшний день очень в ней нуждаются. Кроме того, был заложен питомник дикорастущих кустарниковых пород на территории Ивановской средней школы, что позволит школьникам во всех подробностях и тонкостях узнать трудную, но необходимую и интересную работу лесовода. Возможно, для многих это в последствии станет профессией. Ребята относятся к этой работе очень серьезно и ответственно, поскольку знают, что все выращенные на их пришкольном участке саженцы будут высажены в формируемые по особой программе лесные массивы, что они оказывают помощь в настоящем, серьезном деле — восстановлении широколиственных лесов на территории своего района.

Большая работа проводится ребятами *совместно с лесничеством лесхоза*:

- сбор семян дикорастущих деревьев и кустарников для лесопитомника;
- развешивание скворечников;
- огораживание муравейников;
- охрана леса от пожаров;
- весной проводят разъяснительные беседы с населением об охране первоцветов и о редких видах растений;
- проводится операция «Берёзка» по контролю за сбором березового сока и помощи поврежденным деревьям;
- в зимнее время совместно с лесничеством ведется охрана посадок ели и сосны от порубок;
- обустройство мест отдыха на опушках часто посещаемых лесных массивов и содержание их в чистоте.

Школьниками старших классов *совместно с охотинспекцией* проводятся:

- рейды по охране рыб в нерестовый сезон;
- в зимний сезон — борьба с замором рыбы на прудах;
- ребята проводят разъяснительные беседы с рыбаками о вреде электроудочек.

Следующим аспектом деятельности является восстановление и уход за родниками. Школьниками разработана программа по предотвращению загрязнения реки Сосны, которая берет начало на территории Малоархангельского района и является одним из притоков Дона.

Основные направления деятельности *экологических клубов* включают:

- познавательные программы по изучению растений и животных своей местности;
- исследования парков в городской черте;
- озеленение городских улиц и уборка скверов от мусора;
- наблюдение за животными с последующим оформлением очень красивых дневников наблюдений;
- ребята составляют свою Красную книгу редких растений и животных, обитающих в Малоархангельском районе.



Фото 5.4. Областное телевидение снимает репортаж о работе школьного лесничества.

В летнее время ребята охотно помогают Малоархангельскому лесничеству в самых разнообразных лесотехнических мероприятиях: очищают лесные массивы от мусора, ухаживают за молодыми лесопосадками, патрулируют лесные массивы в пожароопасный период и многое другое. Работа школьников освещается в местной и областной печати, областным телевидением (фото 5.4), а иногда и центральным.

Большое место в работе школьных лесничеств и экологических клубов занимает экологическое просвещение:

— проводятся беседы и экологические игры, часто сочинителями игр выступают сами дети;

— ребята проводят экологические игры и беседы не только среди школьников, но и в детских садах. Подготавливают изумительные, очень запоминающиеся плакаты, проводят захватывающие игры, которые очень нравятся малышам.

Любая деятельность школьных лесничеств и экологических клубов сопровождается выпуском стенгазет. В одной из школ ре-



Фото 5.5. После окончания осенних лесопосадок ребята делятся опытом и подводят итоги на очередном слёте.

бята решили сделать сборник народных традиций, связанных с экологией, работа ведется уже несколько лет.

Для координации работ всех школьных лесничеств района, для обмена опытом и формирования общей программы дальнейших действий было решено дважды в году — весной и осенью — проводить общий сбор всех школьных лесничеств и подведение итогов их работы. На эти слеты приглашаются все желающие коллективы школ, которые интересуются и занимаются природоохранной деятельностью. Ребята рассказывают о своей работе, делятся планами на будущее. Проводится конкурс на самое активное школьное лесничество и самого активного защитника природы. Победители получают призы и дипломы. Такие мероприятия проходят при поддержке РОНО, администрации района, Малоархангельского лесничества (фото 5.5).

Большую помощь при организации школьных лесничеств и в их дальнейшей работе оказывает директор Глазуновского лесхоза Сорокин Сергей Алексеевич, благодаря его поддержке работники

лесхоза активно сотрудничают со школьниками. Также большую помощь в работе школьных лесничеств и экологических клубов, а особенно в проведении конкурсов, оказывала методист РОНО Берженова Марина Анатольевна.

По материалам проекта WWF «Эконет», при поддержке Международного Союза Охраны Природы (IUCN) была выпущена книга «Школьникам и их родителям об экологических сетях», весь тираж которой был бесплатно распространен по школам области. Цель этой книги — помочь ребятам начать реальное дело по обустройству и сохранению того участка природы, в котором они непосредственно живут.

Мы надеемся, что в результате деятельности школьных лесничеств и экологических клубов изменится главное — отношение самих детей к проблеме сохранения окружающей их природы. Главное в том, чтобы изменились приоритеты, чтобы ценность дикой природы не исчислялась в кубометрах и тоннах, а была наивысшей ценностью сама по себе, важность которой не нужно доказывать. А понимание этих ценностей приходит не через пустые слова, а через реальные действия, и очень важно, что эти действия дети совершают собственными руками, и первые шаги на этом пути уже сделаны.

Глава 6. Организация и итоги конкурса для школьников «Друзья леса» в рамках проекта «Центра Ковыль»

С 15 марта по 15 мая 2005 г. Орловским областным природоохранным общественным движением «Центр Ковыль» при финансовой поддержке Комиссии Европейского Сообщества через АНО «Российский региональный экологический центр» были проведены акция «Посади свой лес» и конкурс «Друзья леса».

В рамках акции «Посади свой лес» школы или школьные лесничества проводили лесопосадочные работы в своем районе. Всего в акции приняло участие более 280 школьников из 48 школ (фото 6.1), школьных объединений и станций юннатов области. В ходе акции было посажено более 100 000 штук отдельных саженцев и заложены площади лесных культур около 112 га. Подготовлены материалы для осеннего этапа лесопосадочных



Фото 6.1. Акция «Посади свой лес»: учащиеся школы №11 г. Орла под руководством учителя биологии Исьёминой В.В. на посадке саженцев ясеня и липы вдоль объездной дороги г. Орла, 4 мая 2005 г.

работ при поддержке Агентства лесного хозяйства, местных администраций и лесничеств. Всего в ходе акции с учетом проведенных лесопосадочных мероприятий и запланированных объемов ожидается довести площадь лесных культур до 530 га, в том числе — обустроить 70 городских и сельских скверов. Только в Покровском районе школьниками посажено при поддержке районной администрации более 80 га леса, в Малоархангельском и Глазуновском районах (по информации директора лесхоза Со рокина С.А.) — более 140 га лесных культур.

Конкурс «Друзья леса», на котором подводились итоги акции «Посади свой лес», прошел 14 мая в г. Орле в «Доме природы». В нем приняли участие 25 учащихся из 19 самых активных школ и школьных лесничеств Орловской области.

Все материалы для проведения конкурса (положение, программа, анкеты) были скорректированы с участием методистов Орловского областного института усовершенствования учителей (ООИУУ), также ОГОУДОД «Орловская станция юных натуралистов», специалистов Агентства лесного хозяйства по Орловской области, Управления Федеральной службы Рос-природнадзора по Орловской области. Представители данных организаций, помимо сотрудников «Центра Ковыль», вошли в состав жюри конкурса.

Представители школ и школьных лесничеств отчитывались о проделанной их организацией работе, предоставляя жюри отчеты, отзывы лесхозов, фото- и видеоматериалы.

Широко использовались наглядные средства — была организована выставка работ школ-участников, включающая наглядную агитацию (листочки, плакаты), поделки, фотоархивы, стенгазеты (фото 6.2), рефераты исследовательских работ.

По результатам конкурса были определены следующие победители в четырех номинациях:

1. Посадка леса

В данной номинации победители определялись по количеству саженцев, высаженных в текущем году, из расчета на каждого школьника данного образовательного учреждения. Такой подход



Фото 6.2. Выставка работ участников конкурса “Друзья леса”.

позволяет оценить не только объем выполненной работы, но и общую занятость учеников в посадке леса, эффективность работы школы в соответствии с ее потенциальными возможностями. По данным критериям лучшими оказались небольшие сельские школы. Это *Гуторовская средняя школа Кромского района* и *Моховская основная школа Новодеревеньковского района*. Школьное лесничество «Родник» Гуторовской средней школы имеет хорошие традиции. Особого внимания заслуживает краеведческая работа школьников по изучению жизни и научной деятельности



Фото 6.3. Выступление учащихся Корсаковской средней школы.

их земляка — известного энтомолога И.А. Куренцова. В Моховской основной школе лесничество только создается, но работают ребята с большим энтузиазмом, что и было отмечено членами жюри.

2. Организация школьного лесного питомника (фото 6.3)

В данной номинации не было равных ученикам *Корсаковской средней школы Корсаковского района*. Члены школьного лесничества этой школы по собственной инициативе при содействии международной неправительственной организации «GREENPEACE» заложили питомник хвойных пород. Ребята проводят тщательный уход за своими сеянцами и планируют их высадить по берегам реки Зуши.

3. Наблюдения за родным лесом

Жюри признало победителями 2 школьных лесничества:

— школьное лесничество *Отрадинской средней школы Мценского района*. Под опекой членов этого лесничества находится 165 га леса. Ребята в текущем году совершили 18 однодневных походов на свой участок леса. Они проводят комплексное описание биогеоценоза леса, изучают памятники природы, истории и культуры, которые имеются в округе. В их работе органично сочетаются экологическая и краеведческая исследовательская деятельность.

— школьное лесничество *Знаменской средней школы Орловского района* представило на конкурс научно-исследовательскую работу по инвентаризации древесной растительности Знаменского леса. Ребята разработали рекомендации для лесонасаждений части Знаменского леса, прилегающей к п. Знаменка.

4. Планы школьного лесничества по обустройству природы родного края

В данной номинации участвовало наибольшее число школьников, поэтому победителями стали сразу 4 школьных лесничества:

— *Успенская средняя школа Покровского района*. В школьном питомнике ребята выращивают саженцы липы, ели, сосны и березы. На производственной практике школьники высаживают саженцы в полезащитных и противоэрозионных посадках. Так, с момента создания лесничества (февраль 1999 г.) было высажено 3 тыс. саженцев ели и сосны на площади 6 га.

— *Краснослободская средняя школа Глазуновского района* представила отчет школьного лесничества «Дубрава», которое является одним из старейших в Орловской области (в 2005 г. исполнилось 30 лет). В лесничестве есть дендрарий, пришкольный питомник. За время деятельности лесничества школьниками высажено 7 тыс. деревьев и кустарников на территории Глазуновского лесхоза.

— *Журавлиновская основная школа Новодеревеньковского района*. Члены школьного лесничества взяли шефство над памятником природы, ухаживают за старым парком, в котором посадили аллею славы, высаживают противоэрозионные лесополосы.

— *Болховская средняя школа*. Это еще совсем молодое школьное лесничество (создано в 2004 г.) активно участвует в озеленении г. Болхова, в том числе ребята собрали 200 кг семян сосны и ели, организовали питомник хвойных и лиственных пород (площадью 3 сотки). На конкурс представлен красивый проект нового парка.

Все участники конкурса получили дипломы и подборку научно-популярной и специальной литературы, учебные плакаты и карты для своего школьного лесничества. Призёры-лесничества получили ценные подарки. ГУ Национальный парк «Орловское Полесье» предоставил для призового фонда 30 экземпляров книги «Национальный парк Орловское полесье».



Фото 6.4. Журналисты телекомпании «Истоки» заинтересовались выставкой школьного лесничества «Орёл» лицея №18 г. Орла.

Для оценки конкурса было проведено анкетирование гостей и участников итогового мероприятия конкурса. В отзывах о конкурсе все без исключения участники высоко оценили потребность школ Орловской области в проведении подобных мероприятий. Большинство опрошенных поставили оценку «высоко» за полезность конкурса в установлении новых контактов и поиске партнеров для школьных лесничеств, также за организацию конкурса.

Большинство участников выразили потребность в ежегодном проведении конкурса. Также среди пожеланий были: проводить встречи по обмену опытом по работе школьных лесничеств; организовывать полевые практики для изучения природы родного края; обмениваться опытом организации подобных конкурсов; включиться в работу «Центра Ковыль» в качестве волонтеров; сотрудничать с «Центром Ковыль» в организации подобных мероприятий.

На конкурсе присутствовали журналисты двух орловских телекомпаний — «Истоки» (фото 6.4) и ОГТРК (Орловская Государственная Телерадиокомпания), которые затем представили репортажи в своих новостных выпусках.

Глава 7. Рекомендации по разработке, реализации, мониторингу и оценке проектов по созданию и развитию сети школьных лесничеств

7.1. Разработка проектов по созданию и развитию сети школьных лесничеств

Разработка проектов по созданию и развитию сети школьных лесничеств включает следующие этапы:

- постановка цели и задач;
- выработка плана действий, выбор методов и мероприятий;
- определение необходимых для выполнения проекта ресурсов;
- выбор критериев эффективности проекта, также инструментов мониторинга и оценки;
- принятие договорённости о сотрудничестве с нужными организациями.

Постановка цели и выработка плана действий

Цель проекта — это решение определённой проблемы. В данном случае НКО ставит перед собой цель инициировать создание школьных лесничеств для привлечения школьников и местного населения к восстановлению лесных ресурсов.

Задачи проекта — это конкретные, измеримые шаги для достижения данной цели.

Для создания и развития сети школьных лесничеств необходимо решить такие задачи, как:

- информирование общественности о проекте и его мероприятиях;
- осуществление информационно-методической поддержки лесхозов и школ по вопросам создания школьных лесничеств;
- привлечение школьников к восстановлению природных ресурсов;
- также издание и распространение образовательно-методических материалов для школьников, педагогов, сотрудников лесхозов, НКО и т.д.

План действий — это список мероприятий, которые предстоит реализовать, с поэтапным их описанием (табл. 7.1). Каждое из планируемых мероприятий необходимо для решения одной из задач проекта.

Таблица 7.1. Примерный план действий по проекту организации и развития сети школьных лесничеств

N	Задачи проекта	Мероприятия
1	Информирование общественности о проекте и его мероприятиях	— выпуск и распространение листовок; — информационные рассылки; — размещение сообщений в СМИ; — подготовка и распространение материалов с объявлениями и условиями конкурсов, совещаний, и т.п.
2	Осуществление информационно-методической поддержки лесхозов и школ по вопросам создания школьных лесничеств	— подготовка информационно-методических материалов для консультации; — проведение совещаний, семинаров, выездов и т.п.
3	Привлечение школьников к восстановлению природных ресурсов	— проведение конкурсных мероприятий, совместных акций, полевых практик, семинаров, визитов по обмену опытом и т.д.
4	Издание и распространение образовательно-методических материалов для школьников, педагогов, сотрудников лесхозов, НКО	— издание и распространение литературы по организации школьного лесничества; — издание и распространение литературы по содержанию работы школьного лесничества, в частности по лесоводству и лесоведению

Также составляется календарный план проекта, отражающий распределение мероприятий во времени.

На этом же этапе определяется план мониторинга и оценки проекта, инструменты и критерии эффективности, также форма отчётности (см. ниже). Согласно критериям эффективности разрабатываются измеримые ожидаемые результаты по каждому из мероприятий, например: «издано и распространено не менее 1000 экземпляров методического пособия «Как создать школьное лесничество», 96 страниц, более 20 иллюстраций, формат 60x84 (1/16), согласно планируемому содержанию» и т.д.

Ресурсы и специалисты, необходимые для осуществления проекта

Для решения каждой из поставленных задач потребуются определённые ресурсы, в том числе квалификация сотрудников проекта.

На этапе разработки программы составляется постатейная смета (бюджет), но только после того, как утверждён список мероприятий согласно задачам проекта.

Например, задача «информирование общественности о проекте и его мероприятиях» может быть решена посредством таких мероприятий и их этапов:

— *подготовка информационных материалов, листовок (отбор содержания, печать и т.д.);*

— *распространение информационных материалов (публикации и сообщения в СМИ, рассылка листовок, также сообщений по электронной почте, и т.п.).*

Далее проводится расчёт необходимых материалов, оборудования и услуг, труда сотрудников. В данном случае потребуется труд составителей, корректора и верстальщика объявлений, также секретаря. Необходимы материалы, оборудование и услуги: компьютер, программное обеспечение и оргтехника, бумага и тонер, конверты и время в Интернет, денежные средства для оплаты объявлений в прессе и для печати листовок в типографии, и т.д.

Подобным образом проводится анализ каждого планируемого мероприятия, и результаты суммируются в смете проекта.

Ниже в *таблице 7.2* представлен примерный перечень материалов, оборудования, услуг и специалистов, необходимых для реализации проекта по созданию и развитию сети школьных лесничеств.

Таблица 7.2. Примерный перечень ресурсов для проекта по созданию и развитию сети школьных лесничеств

I. Специалисты и их обязанности
Руководитель проекта: мониторинг деятельности по проекту, учёт расходов, подписание договоров, участие в подготовке методических пособий, планирование и ведение семинаров, подготовка итогового отчёта
Ассистент по научно-методическому сопровождению: обеспечение научно-методического уровня обучающих семинаров и методических пособий, участие в подготовке методических пособий, планирование и ведение семинаров
Ассистент по работе с общественностью: обеспечение эффективности мероприятий с участием общественности, участие в подготовке методических пособий, планирование и ведение семинаров
Ассистент по административным вопросам: обеспечение административного сопровождения проекта, регистрация участников, обработка анкет, рассылка листовок и методических пособий, e-mail-переписка, ведение архивов консультаций, участие в подготовке методических пособий, ведение семинаров, офис-менеджер проекта и семинаров
Бухгалтер проекта: ведение финансовой и налоговой отчётности, составление итогового финансового отчёта
Дизайнер-верстальщик: подготовка оригинал-макетов полиграфической продукции
II. Административные расходы
Аренда помещения и оплата коммунальных услуг
Телефонная связь (абонентская плата)
III. Ресурсы для выполнения мероприятий по проекту
Расходные материалы: бумага, дискеты, компакт-диски, картриджи (тонер) для принтеров, ГСМ для выездов и прочее
Распространение информации: тиражирование в типографии печатной продукции, оплата публикаций и сообщений в СМИ
Связь и коммуникации: междугородная телефонная связь, электронная почта, почтовые услуги по рассылке печатной продукции
Призы школьным лесничествам (если проводится конкурс): дневники наблюдений за природой, учебные плакаты, биологические коллекции, наборы для гербарного дела и для художественного отдела, подписка на экологические/лесоводческие издания, энциклопедии на CD-ROM, научно-популярная и специальная литература и прочее
IV. Оборудование
Компьютер, принтеры для чёрно-белой и цветной печати, сканер, телефон-факс, модем и т.д.
Программное обеспечение

Налаживание контактов с государственными структурами и НКО

Создание и развитие сети школьных лесничеств происходит с привлечением широких кругов общественности, и потому эффективность проекта зависит от степени налаженности сотрудничества с самыми различными организациями.

С одной стороны, необходимы прочные контакты с **образовательными государственными структурами**: Управлением образования, Районными отделами образования, отдельными школами, существующими школьными лесничествами и станциями юннатов, Институтом усовершенствования учителей, высшими учебными заведениями.

С другой стороны, необходима поддержка **государственных природоохранных структур**: агентства лесного хозяйства, региональных подразделений Министерства природных ресурсов, лесхозов, землевладельцев и органов местного самоуправления.

Кроме того, проект по созданию и развитию областной сети школьных лесничеств предусматривает взаимодействие с **НКО**: природоохранными, образовательными и прочими, в том числе из соседних областей.

Если какая-либо сторонняя организация готова оказывать помощь школьному лесничеству, это может только приветствоваться, однако любая оказываемая поддержка сторонней организации должна отражаться в документах, чтобы в дальнейшем избежать претензий с чьей-либо стороны.

7.2. Реализация проектов по созданию и развитию сети школьных лесничеств

Мероприятия и методы распространения информации

Для информирования общественности о проекте и его мероприятиях в течение всего проекта проводится распространение информации по обычной и электронной почте, лично, через публикации и репортажи в СМИ, в том числе электронных. При реализации проекта по созданию и развитию сети школьных лесничеств следует учесть некоторые особенности данных методов.

а). Потребуется контактная информация следующих организаций:

— Управления образования и Районных отделов образования с фамилиями специалистов, занимающихся эколого-биологическими дисциплинами (можно найти в Управлении образования; там же можно найти информацию по существующим школьным лесничествам или хотя бы по организации, которая их курирует), Института усовершенствования учителей;

- лесхозов (можно найти в Агентстве лесного хозяйства);
- школ и школьных лесничеств, также станций юннатов.

б). Если распространяется информация о совместных мероприятиях, должны быть чётко очерчены условия, даты, время и место мероприятий;

в). Информация о совместных мероприятиях должна распространяться заранее, с учётом задержек на почте и в системе образования (нужно принять во внимание время, за которое информация дойдет из Районных отделов образования до конкретных школ и школьных лесничеств).

Совещания и консультации для специалистов школ, Районных отделов образования и лесхозов

Для информационно-методической поддержки лесхозов и школ по вопросам создания школьных лесничеств могут проводиться следующие мероприятия:

- совещания, семинары, любые другие формы обучения, обмена опытом между школьными лесничествами, школами и лесхозами;
- консультации — устные и письменные, лично, по телефону и почте;
- подготовка и распространение информационно-методических материалов, в том числе по вопросам создания и функционирования школьных лесничеств.

Для проведения совещания желательно пригласить людей, хорошо разбирающихся в проблемах школьных лесничеств. Например, «Центр Ковыль» пригласил для освещения вопросов сотрудничества школьных лесничеств и лесхозов директора Гла-

зуновского лесхоза Орловской области, который уже несколько лет сотрудничает с «Центром Ковыль», в том числе при создании школьных лесничеств в модельном районе Орловской области. Для анализа опыта создания и функционирования школьного лесничества был приглашён заслуженный учитель России, руководитель школьного лесничества «Орёл», почти ежегодно занимающего призовые места на российских эколого-лесоводческих конкурсах, таких, как, например, «Подрост».

Содержание консультаций и информационно-методических материалов во многом отражают предыдущие главы данной книги. Здесь мы только перечислим *основные проблемы и вопросы, с которыми сталкиваются организаторы школьных лесничеств*:

— какова ситуация в области со школьными лесничествами, где найти информацию, в том числе контактную, о существующих школьных лесничествах?

— какова структура и организация школьного лесничества?

— как договориться и сотрудничать с лесхозом?

— как сотрудничать с общественными организациями, какую помощь они могут оказать школьным лесничествам?

Проведение конкурсных мероприятий

Один из основных организационных принципов школьного лесничества — соревновательность, и потому в любых мероприятиях желательно поощрять лучших. Из этого следует, что организаторам школьных лесничеств придётся проводить самые разнообразные конкурсы.

В частности, в школьных лесничествах и в их сети могут быть организованы следующие конкурсы:

— **между школьными лесничествами**: на лучшее лесничество года, лучшую газету лесничества, статью в газете (другом издании) школьных лесничеств, атрибутику школьных лесничеств, открытый урок для младших классов, научную работу, театральную постановку, фотографию, поделку или картину и т.д. Сюда также относятся лесные олимпиады и сезонные работы в лесничестве (сбор семян и лекарственных растений, осенние лесопосадки и т.д.);

— **внутри школьного лесничества** проводятся подобные конкурсы в тематических секторах, также сезонные конкурсы.

Проведение любого конкурса состоит из трёх этапов: планирование, реализация, оценка.

На этапе **планирования** ставится цель конкурса, готовится план мероприятий и Положение о конкурсе, рассчитывается призовой фонд, подготавливаются информационные материалы с условиями конкурса и контактная информация.

На этапе **реализации** распространяется информация о конкурсе (по каналам сети школьных лесничеств, также объявления в СМИ, почтовая рассылка и т.д.), регистрируются участники, приобретается призовой фонд, проводится непосредственно конкурсная акция (в том числе выезды организаторов на место, ведение фотоархива конкурса и получение отзывов о конкурсе) и мероприятие по подведению итогов, собирается информация для оценки конкурса. Обработывается информация о проведённых мероприятиях, выявляются и награждаются победители (по итогам выездов и непосредственных наблюдений, также по отчётам школьных лесничеств, по документам, предоставляемым лесхозами, и т.п.).

На этапе **оценки** проводится анализ полученных отзывов о проведении конкурса, определяются результаты конкурса и делаются выводы на будущее.

Призовой фонд предусматривается для информационной и материальной поддержки создаваемых и существующих школьных лесничеств. Это могут быть биологические коллекции (наборы растений, спилов деревьев и т.п.), наборы для Художественного отдела, наборы для гербарного дела. Также в качестве призов широко используется экологическая литература: определители, практикумы по лесоведению, сборники экологических задач и учебники экологии для Исследовательского отдела, методические руководства по ведению кружка для Педагогического отдела, руководства

по зоологии, ботанике, основам ветеринарного дела, цветоводству и т.п. для Биокомплекса. Могут использоваться электронные экологические энциклопедии: иллюстрированные справочники по редким и охраняемым видам, научно-популярные энциклопедии для школьников по ботанике, зоологии, экологии.

При выборе поощрительных призов следует прислушиваться к пожеланиям школьных лесничеств, школ и специалистов лесхозов. Например, из литературы особенно остро ощущается нехватка определителей древесно-кустарниковых растений, справочников озеленителей и т.п.

■ **На этапе планирования** желательно привлечь методистов различных организаций и педагогов. Например, помимо сотрудников «Центра Ковыль» — преподавателей вуза — в разработке положения о конкурсе участвовали методисты Орловского областного института усовершенствования учителей и ОГОУДОД «Орловская станция юннатов».

■ **На этапе реализации** также могут возникнуть определённые сложности.

Все материалы с информацией о конкурсе должны быть распространены заранее, причем гораздо эффективнее информировать конкретные школы, но в Районные отделы образования материалы посылать также необходимо.

Конкурс по посадке леса можно разбить на собственно акцию (например, «Посади свой лес») и на итоговое мероприятие, на котором отчитываются и награждаются самые активные участники. Во время акции проводятся выезды в лесничества, ведется фотоархив, а итоговое мероприятие проводится в торжественной обстановке и служит значительным информационным поводом.

В жюри итогового мероприятия конкурса могут входить: сотрудники лесхозов и Агентства лесного хозяйства, педагоги, методисты Институтов усовершенствования учителей и Станций юннатов, специалисты Министерства природных ресурсов и т.д.

■ **Для оценки проведения конкурса** обычно применяется анкетирование. Например, чтобы провести оценку конкурса «Друзья леса», «Центр Ковыль» предложил в отзыве оценить по 5-балль-

ной системе следующие критерии:

- потребность школ области в проведении подобных мероприятий;
- полезность конкурса в установлении новых контактов и в поиске партнеров для школьных лесничеств;
- организация конкурса;
- качество наглядных материалов, представленных участниками конкурса;
- другой критерий (на усмотрение заполняющего).

Подготовка методических материалов и печатных изданий

При создании и развитии сети школьных лесничеств возникает необходимость:

- в методических материалах (организационно-методические принципы создания и функционирования школьного лесничества);
- в лесоводческой информации (основы лесоведения и лесоводства);
- в информации по функционированию сети школьных лесничеств (новости, события и т.д.).

Организационно-методические принципы создания и функционирования школьного лесничества

включают: организационные принципы работы школьного лесничества; «моральный кодекс» членов лесничества; необходимые для создания лесничества документы; структуру школьного лесничества, в том числе тематические секторы; календарь работ и оформление кабинета школьного лесничества.

Основы лесоведения и лесоводства включают вопросы: структура лесной экосистемы и её развитие, особенности возобновления леса, лесорастительные условия, организация лесопитомников, схемы лесопосадок, уход за лесом и т.д.

Издания, предназначенные для школьников, должны готовиться с учётом основных методических принципов, таких, как:

- **проблемность изложения** — представление информации в виде вопросов (проблем) и поиска путей их решения;

- **наглядность, обращение к эмоциям читателя** — широкое использование иллюстраций, интересных фактов;
- **практическая направленность** — отбор информации, которую можно использовать в работе, включение разнообразных примеров из опыта существующих лесничеств, из лесоводческой практики;
- **краеведение** — использование фактов, примеров, иллюстраций, касающихся данного региона (фенологические данные, виды растений и животных, климатические и почвенные условия и т.д.);
- **особый стиль изложения** — образность и простота языка, исключение излишней научной терминологии, разъяснение используемых терминов.

В подготовке подобных изданий должны участвовать методисты, учителя — руководители лесничеств, ботаники, экологи, лесоводы.

При планировании выпуска методических пособий следует принимать во внимание время, которое потратит типография на подготовку и печать книги, а это может быть в среднем месяц-полтора, или больше, если печатают не с готового оригинал-макета.

Оценка содержания печатных изданий проводится по письменным отзывам о методических пособиях школьников, педагогов, методистов РОНО и ИУУ, специалистов НКО, также по рецензиям методистов и экологов, лесоводов.

Способы организации сети школьных лесничеств

Сеть школьных лесничеств подразумевает обмен информацией, практическим опытом, материально-техническими средствами, а также проведение совместных мероприятий.

Координирующую роль в работе сети школьных лесничеств играет общественная организация. Именно НКО служит информационным центром и инициатором проведения различных совместных мероприятий.

► Механизмы информационного обмена:

— рассылки новостей сети школьных лесничеств и по проблемам школьных лесничеств в целом (по электронной или обычной почте);

- рассылки научной, научно-популярной, методической литературы для школьников и педагогов, обмен литературой между школьными лесничествами;
- периодические издания сети лесничеств и отдельных школьных лесничеств (листовки, газеты лесничеств, бюллетени и журналы НКО, и т.п.);
- периодические публикации и тематические рубрики в региональной прессе;
- ведение базы данных по школьным лесничествам, входящим в сеть (история, структура, карта лесничества, материально-техническая оснащённость, достижения и т.д.).

► **Механизмы обучения и обмена опытом:**

- совещания, визиты, конференции, семинары с участием школьников, педагогов, сотрудников лесхозов, специалистов координирующей НКО и приглашённых специалистов (методистов Института усовершенствования учителей, биологов, экологов Министерства природных ресурсов и т.д.).

► **Типы совместных мероприятий:**

- всевозможные конкурсы (на лучшее лесничество, газету (статью), сектор, эмблему, научную работу и т.п.), слёты, олимпиады, полевые практики;
- осенние лесопосадки, патрулирование, сбор семян и лекарственных растений и любые другие мероприятия, в которых одновременно могут участвовать все школьные лесничества, и которые также могут быть конкурсными.

7.3. Мониторинг и оценка проектов по созданию и развитию сети школьных лесничеств

Мониторинг проекта — это контроль над решением текущих задач. Мониторинг включает сбор информации о расходовании средств, о выполнении календарного плана, о проведении мероприятий и т.п., и корректировку текущих действий.

Оценка эффективности проекта — это определение степени достижения поставленных целей.

План мониторинга и оценки проекта, инструменты и критерии эффективности определяются ещё на стадии разработки проекта.

Критерии оценки эффективности проекта

Количественные и качественные критерии необходимы для оценки достижения задач проекта.

Для проектов по созданию и развитию сети школьных лесничеств используются следующие критерии оценки эффективности:

— количество распространённых информационных материалов (листовок, рассылок, сообщений в СМИ, методических пособий, специальной литературы и т.д.);

— число обученных/проконсультированных представителей школ, РОНО, лесхозов, НКО, прочих заинтересованных организаций;

— число вновь созданных школьных лесничеств;

— число привлечённых к восстановлению лесов школьников (например, в ходе конкурсных мероприятий);

— площадь восстановленных лесов, количество собранных семян и т.п.;

— качество методических материалов: объём, формат, количество и тип иллюстраций, план содержания и т.д.

Критерии эффективности отражаются в задачах проекта, где указываются конкретные показатели, например: «обучить в ходе семинара не менее 20 представителей школ и лесхозов», при этом обученность измеряется с помощью инструментов оценки.

Инструменты мониторинга и оценки

Инструменты мониторинга и оценки специфичны для каждого типа мероприятия. Форма отчётности определяется ещё на этапе разработки проекта.

► **Проведение обучающих мероприятий и предоставление консультаций по вопросам создания школьных лесничеств:**

— анкеты участников обучающих мероприятий (регистрационные, проверочные и т.д.);

- план (протокол, программа) обучающего мероприятия;
- информационно-методические материалы, подготовленные для обучения/консультирования;
- записи о предоставленных устных консультациях, архив письменных консультаций.

► **Создание и развитие сети школьных лесничеств:**

- Уставы созданных школьных лесничеств;
- утверждённые планы совместных мероприятий созданных школьных лесничеств и лесхозов;
- соглашения о выведении земель из пользования под лесопосадки;
- карта района (области, региона) с сетью школьных лесничеств;
- рассылки новостей, публикации в СМИ;
- газеты (другие издания) сети школьных лесничеств;
- база данных по школьным лесничествам и т.п.

► **Проведение мероприятий (в том числе конкурсных) по становлению лесных ресурсов:**

- положение о конкурсе;
- регистрационные анкеты школьных лесничеств (школ), участвующих в конкурсе;
- отчёты школьных лесничеств о проделанной в рамках конкурса работе, в том числе фотодокументы;
- отчёты лесхозов о результатах конкурсных мероприятий;
- письменные отзывы о конкурсе школьных лесничеств педагогов, школьников, сотрудников лесхозов;
- дневник выездов на конкурсные мероприятия в конкретные школьные лесничества;
- фотоархив по конкурсу школьных лесничеств.

► **Подготовка и распространение информационно-методических материалов:**

- номера газет и прочей периодики с информацией по проекту, радио-, видеозаписи и т.п.;
- оригинал-макеты информационно-методических материалов;
- образцы печатной продукции;
- рецензии и письменные отзывы о методических пособиях школьников, педагогов, методистов РОНО и Институтов усовершенствования учителей, специалистов НКО.

Заключение

В данной книге мы попытались обобщить данные о деятельности школьных лесничеств в Орловской области; представить структуру и организацию работы на примере одного из лучших лесничеств; показать, как и чем могут помочь государственные и неправительственные организации; дать рекомендации по реализации проектов по созданию и развитию сети школьных лесничеств. Насколько это у нас получилось — судить нашим читателям.

Отрадно отметить, что большинство районов Орловской области имеют активно работающие школьные лесничества, что еще раз подтвердил проведенный нами конкурс «Друзья леса». Тем не менее, 5 районов нашей области сейчас не имеют школьных лесничеств (это три западных района — Дмитровский, Сосковский, Троснянский и два крайних юго-восточных — Колпнянский и Должанский). Мы надеемся, что наша книга поможет школьникам этих и других районов объединиться для благого дела сохранения природы родного края.

По любым вопросам об организации и работе школьных лесничеств вы можете обратиться к авторам этой книги:

Людмила Леонидовна Киселёва — заместитель директора по научным исследованиям Орловского областного природоохранного общественного движения «Центр Ковыль», кандидат биологических наук, доцент кафедры ботаники Орловского государственного университета. Тел. (0862) 76-02-44, e-mail: LKiseleva@yandex.ru.

Наталья Витальевна Вышегородских — заместитель директора по связям с общественностью Центра Ковыль. Тел. (0862) 76-02-44, e-mail: kovyl@orel.ru.

Татьяна Николаевна Кочетаева — заместитель директора по административной работе Центра Ковыль. Тел. (0862) 76-02-44, e-mail: kovyl@orel.ru

Юрий Анатольевич Верижников — заместитель руководителя Агентства лесного хозяйства по Орловской области. Тел. (0862) 77-77-28, e-mail: forest@rekom.ru.

Марина Константиновна Фролова — заведующая отделом экологического образования ОГОУДОД «Орловская станция юных натуралистов». Тел. (0862) 72-06-44, e-mail: demf@orel.ru

Александр Александрович Павлов — руководитель лесничества «Орёл» лицея №18 г. Орла, заслуженный учитель РФ, кандидат педагогических наук, доцент кафедры Экологии и общей биологии Орловского государственного университета. Тел. (0862) 33-03-01.

Владимир Григорьевич Сахаров — зав. кабинетом биологии и экологии Орловского областного института усовершенствования учителей. Тел. (0862) 55-29-20, e-mail: OIUU@orel.ru.

ПРИЛОЖЕНИЕ 1.
Список школьных лесничеств Орловской области

№	Район	Название	Кол-во звеньев	Кол-во уч-ся	Год создания
1	Верховский	«Дубрава»	1	15	1997
2	Глазуновский	«Дубрава»	1	28	1975
3	Знаменский	—	1	15	1999
4	Знаменский	«Лесовичок»	1	10	1999
5	Залегощенский	«Лесные робинзоны»	1	32	2004
6	Залегощенский	—	1	32	2000
7	Корсаковский	«Зеленый мир»	1	300	2002
8	Кромской	«Родник»	1	31	1973
9	Кромской	«Юный лесовод»	1	9	1985
10	Ливенский	«Дубравушка»	1	20	1970
11	Ливенский	«Зарница»	1	20	1997
12	Ливенский	—	1	30	2002
13	Малоархангельский	«Дубрава»	1	7	2002
14	Малоархангельский	«Калина красная»	1	50	2002
15	Малоархангельский	«Лукоморье»	1	30	2002
16	Новосильский	«Дубок»	1	38	1979
17	Новосильский	«Рябинушка»	3	150	2004
18	Орловский	«Юный лесовод»	1	20	2002

Адрес	Руководитель
303708, Орловская обл. Верховский р-н, Корсунь, Корсунская основная школа	Внукова Марина Анатольевна, учитель биологии
303342, Орловская обл. Глазуновский р-н, Красная слободка, Краснослободская средняя школа	Ляшенко Мария Семеновна, учитель биологии
303109, Орловская обл., Знаменский р-н, Красниково, Красниковская средняя школа	Соловьева Анна Александровна, учитель биологии
303109, Орловская обл., Знаменский р-н, Пешково, Пешковская основная школа	Кузина Вера Владимировна
303560, Орловская обл., Залегощенский р-н, Грачевка, Ломецкая средняя школа	Беспалова Наталья Александровна
303560, Орловская обл., Залегощенский р-н, Ломовец, Ломовская средняя школа	Журавлева Лидия Григорьевна, директор
303580, Орловская обл., Корсаковский р-н, Корсаково, Косаковская средняя школа	Воронина Антонина Владимировна, учитель биологии
303200, Орловская обл., Кромской р-н, Арбузово, Гуторовская средняя школа	Третьякова Наталья Николаевна, учитель экологии
303212, Орловская обл., Кромской р-н, Кривчигово, Кривчиковская средняя школа	Поляков Андрей Алексеевич, учитель биологии
303843, Орловская обл., Ливенский р-н, Введенское, Введенская средняя школа	Борецкая Людмила Николаевна, учитель биологии
303843, Орловская обл., Ливенский р-н, Коротыш, Коротышская средняя школа	Чернозуб Алла Александровна, учитель биологии
303843, Орловская обл., Ливенский р-н, Хвощево, Хвощевская средняя школа	Ершова Татьяна Ивановна, учитель биологии
Орловская обл., Малоархангельский р-н, Костино, Костинская основная школа	Гайдукова Надежда Александровна, учитель биологии
Орловская обл., Малоархангельский р-н, Ивань 1-я, Ивановская средняя школа	Тормозов Игорь Васильевич, учитель биологии
Орловская обл., Малоархангельский р-н, Каменка, Каменская средняя школа	Алешина Валентина Яковлевна, учитель биологии
303500, Орловская обл., Новосильский р-н, Глубки, Глубковская средняя школа	Животягин Александр Геннадьевич, учитель биологии
303500, Орловская обл., Новосильский р-н, г. Новосиль, Новосильская средняя школа	Моисеева Тамара Ивановна, учитель биологии
Орловская обл., Орловский р-н, Знаменка, Знаменская средняя школа	Левина Галина Владимировна, учитель биологии

№	Район	Название	Кол-во звеньев	Кол-во уч-ся	Год создания
19	Свердловский	«Лесные робинзоны»	3	50	1967
20	Хотынецкий	«Березка»	1	25	1997
21	Хотынецкий	«Лесовиц»	1	23	1997
22	г. Орел	«Орел»	7	47	1970
23	Урицкий	«Лесные тайны»	1	20	2002
24	Урицкий	«Экоключ»	1	15	2003
25	Урицкий	«Исток»	1	15	2003
26	Урицкий	«Лесовичок»	1	15	2003
27	Покровский	«Берегиня»	3	66	1999
28	г. Болхов	«Росток»	3	300	2004
29	Новодеревень- ковский	—	1	18	2002
30	Новодеревень- ковский	—	1	18	2005
31	Мценский	«Тельче»	1	25	2003
32	Мценский	«Отрада»	1	125	2003
33	Мценский	«Дубрава»	1	20	2003
34	Мценский	«Друзья леса»	1	30	2003
35	Мценский	«Лукоморье»	1	30	2003
36	Мценский	«Аллея»	1	25	2003
37	Краснозоре- нский	«Лесовичок»	3	45	2003
38	Шаблыкинский	«Березка»	1	27	1997

Адрес	Руководитель
3030332, Орловская обл., Свердловский р-н, Никольское, Никольская средняя школа	Трофимова Ирина Васильевна, учитель биологии
303943, Орловская обл., Хотынецкий р-н, Жудре, Жудерская средняя школа	Шаменкова Лидия Алексеевна, учитель биологии
303942, Орловская обл., Хотынецкий р-н, Алехино, Алехинская основная школа г. Орел, МОУ лицей N18	Блескова Наталья Ивановна, учитель биологии Павлов Александр, Александрович, учитель биологии
303921, Орловская обл., Урицкий р-н, Городище, Городищенская средняя школа	Лупачева Оксана Ивановна, учитель биологии
303921, Орловская обл., п. Нарышкино, средняя школа N2	Соколова Лариса Александровна, учитель биологии
303921, Орловская обл., Урицкий р-н, Богдановка, Богдановская средняя школа	Бухарина Ирина Валерьевна, учитель биологии
303921, Орловская обл., Урицкий р-н, Муравлево, Муравлевская средняя школа	Лаврова Раиса Николаевна, учитель биологии
303172, Покровский р-н, Успенское, Успенская средняя школа	Панова Любовь Ивановна, учитель биологии
303140, Орловская обл. г. Болхов, средняя школа N3	Косарева Татьяна Евгеньевна, учитель биологии
Орловская обл., Новодеревеньковский р-н, Хомутово, Хомутовская средняя школа	Железняк Марина Вячеславовна, учитель биологии
Орловская обл., Новодеревеньковский р-н, Моховое, Моховская основная школа	Кондратьева Елена Николаевна, учитель биологии
Орловская обл., Мценский р-н, Тельче, Тельченская средняя школа	Каменикова Нина Александровна, учитель биологии
Орловская обл., Мценский р-н, Отрада, Отрадинская средняя школа	Губанов Александр Васильевич, учитель биологии
Орловская обл., Мценский р-н, Жилино, Жилинская средняя школа	Матвейчева Любовь Ивановна, учитель биологии
Орловская обл., Мценский р-н, Алябьево, Алябьевская средняя школа	Сапронова Анна Викторовна, учитель биологии
Орловская обл., Мценский р-н, Протасово, Протасовская средняя школа	Пучкова Наталья Николаевна, учитель биологии
Орловская обл., Мценский р-н, Спасское-Лутовиново, Спасско-Лутовиновская средняя школа	Власов Дмитрий Иванович, учитель технологии
303650, Краснорозенский р-н, Малиново, Малиновская средняя школа	Кульгина Раиса Александровна, учитель биологии
303260, Шаблыкинский р-н, с. Молодовое, Молодовская основная школа	Голикова Ирина Николаевна, учитель биологии

ПРИЛОЖЕНИЕ 2.
Список лесных памятников природы Орловской области

№	Название	Площадь, га	Район
1	Урочище “Молодой”	24,0	Болховский
2	Урочище “Культурная посадка”	176,0	Глазуновский
3	Урочище “Крутой Верх”	26,0	
4	Урочище “Кузков Верх”	19,0	
5	Урочище “Тагино”	79,0	
6	Урочище “Пожар”	103,0	
7	Урочище “Сосенник”	20,0	Дмитровский
8	Урочище “Колода”	56,0	
9	Урочище “Шелюга”	161,0	
10	Лес “Сосонник”	582,0	
11	Урочище “Шелех”	126,0	
12	Урочище “Неживка”	1197,0	
13	Урочище “Дача Вижонская”	351,0	
14	Высокопродуктивные насаждения дуба	2,8	
15	Высокопродуктивные насаждения дуба	4,0	
16	Урочище “Даниловская дача” и “Клягинский лес”	2299,0	
17	Лиственный лес	40,0	Колпнянский
18	Урочище “Головкина дубрава”	10,1	Корсаковский
19	Урочище “Долгое”	58,0	Краснозоренский
20	Шаховский лес	98,0	Кромской
21	Урочище “Липовчик”	87,8	Ливенский
22	Урочище “Лесное-Ямское”	156,1	
23	Урочище “Дубрава”	239,6	Малоархангельский
24	Урочище “Мурашиха”	322,0	
25	Урочище “Каменная пустошь”	93,0	
26	Высокопродуктивное насаждение сосны	3,7	Мценский
27	Высокопродуктивное насаждение ели	8,2	
28	Высокопродуктивное насаждение сосны	3,0	
29	Высокоствольная дубрава	6,0	
30	Высокопродуктивное насаждение сосны	4,3	Новодеревеньковский
31	Урочище “Зушенский лес”	73,0	
32	Урочище “Дубрава”	152,0	
33	Шатиловский лес	1082,0	Новосильский
34	Урочище “Холм”	170,0	
35	Урочище “Дубовщина”	267,0	Новосильский
36	Комплекс агролесомелиоративных противозрозионных насаждений	580,0	Новосильский
37	Урочище “Сетеневский орешник”	76,0	Покровский
38	Урочище “Верочкина Роща”	12,0	Покровский
39	Урочище “Дубрава”	56,0	Покровский
40	Урочище “Задняя роща”	713,0	Свердловский
41	Урочище “Нижнее Турейское”	140,0	Троснянский
42	Урочище “Верхнее Турейское”	232,0	Троснянский
43	Урочище “Хотьковская дача”	503,0	Шаблыкинский
44	Урочище “Посадки”	434,0	Шаблыкинский